

# H975 PANELTACK HM

## LIJMSYSTEEM VOOR SWISSPEARL GEAUTOCLAVEERDE PANELEN

### INSTALLATION INSTRUCTION

#### VOORDELEN

- Betrouwbare esthetische blinde bevestigingsmethode
- Eenvoudige en snelle montage
- Optimale spanningsverdeling
- Niet boren in de panelen
- Vermijdt thermische bruggen
- Besparingen op onderhoud
- Emissiecertificering A+, EC1+

#### PRODUCT

**Bostik H975 Paneltack HM** is een vochtuithardende elastische lijm op basis van SMP (Silyl Modified Polymer).

**Bostik H975 Paneltack HM** is oplosmiddel- en isocynaatvrij.

**Bostik H975 Paneltack HM** is A+ en EC1+ gecertificeerd.

#### TOEPASSINGEN

Verlijming van SWISSPEARL geautoclaveerde panelen voor:

- Gevelbekleding voor buiten en binnen
- Dakranden
- Plafonds, luifels en wandbekledingspanelen in veranda's
- Borstweringen

Deze installatie-instructie heeft betrekking op de volgende SWISSPEARL panelen: Patina Original, Patina Inline, Patina Rough, Patina Signature.

#### SWISSPEARL PATINA PANELEN

SWISSPEARL vezelcement gevelbekledingspanelen met hoge dichtheid bieden een uitgebreide reeks kleuren en afwerkingen voor ultieme architectonische flexibiliteit. Swisspearl is ontworpen om maximale brandwerendheid te bieden voor uw gemoedsrust. Swisspearl Patina is een geautoclaveerde vezelcementplaat, door en door gekleurd en geschuurd met een mat oppervlak.

Naarmate de jaren verstrijken, zorgt de natuurlijke veroudering van het vezelcement voor een steeds aantrekkelijker patina-uiterslijk. De plaat evolueert en verandert de look van uw gebouw.

Dikte: 8 mm (neem voor de beschikbaarheid van de 12 mm contact op met uw plaatselijke Swisspearl vestiging). Patina Inline 9,5 mm.

Gewicht: 12,1kg/m<sup>2</sup> (8mm), 14,1kg/m<sup>2</sup> (9,5mm).

Standaardmaten: 3050 x 1250 mm (Largo), 2500 x 1192 mm, 2500 x 1250 mm, 3050 x 1192 mm.

Meer informatie is te vinden op [www.swisspearl.com](http://www.swisspearl.com)



#### EIGENSCHAPPEN PANELTACK LIJMSYSTEEM

- Duurzaam en zeer elastisch met een optimale spanningsverdeling.
- Geschikt voor het verlijmen van grotere panelen tot een diameter van 3050 x 1250 mm
- Uitstekende mechanische sterkte en vermogen om trillingen te absorberen (bijv. veroorzaakt door verkeer of windbelasting)
- Goede vocht- en weerbestendigheid.
- Snelle en eenvoudige montage.
- Optimale voorbehandeling van de SWISSPEARL panelen met de unieke Primer Q.

#### BOSTIK LIJMSYSTEEM

Het lijmsysteem bestaat uit:

- H975 Paneltack HM hoogelastische lijm voor houten draagconstructie.
- Primer SX Black voor de voorbehandeling van de lijmzijde van de SWISSPEARL Patina panelen.
- Primer Q ter voorbehandeling van de lijmzijde van de SWISSPEARL Patina panelen.
- Primer Paneltack (transparent) of Prep G Plus (zwart) primer voor metalen draagconstructie.
- Solvent 300 voor het reinigen van aluminium voor toepassing van de Prep G Plus
- FoamTape HD 12 x 3 mm voor de initiële hechting van de panelen en als spacer voor een exact 3mm dikke lijmlaag.

#### INFORMATIE VOOR DE CONSTRUCTEUR

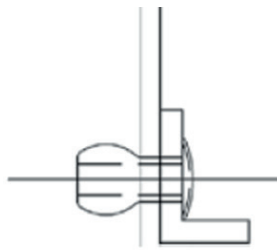
Voor constructieberekeningen wordt geadviseerd de rekenwaarden volgens deze tabel te gebruiken

PRODUCTEIGENSCHAP	H975 PANELTACK HM
Calc. waarde afschuifkracht N/mm <sup>2</sup> (veiligheidsfactor 10)	0,25
Calc. waarde trekkracht N/mm <sup>2</sup> (veiligheidsfactor 4)	0,87
Max. paneelverplaatsing mm	3,0

Voor constructieberekeningen conform de Richtlijn (BRL / Beoordelingsrichtlijn 4101-7) is rekening gehouden met een veiligheidsfactor 4 voor de treksterkte en een veiligheidsfactor 10 voor de afschuifsterkte. De breedte van een lijmril is ca. 13 mm.

## EIGENGEWICHT VAN DE PANELEN

Het gewicht van de 12 mm Swisspearl panelen is 24,6 kg /m<sup>2</sup>. Deze belasting wordt gemakkelijk opgevangen door het lijmsysteem. Voor het aanbrengen van de 12 mm panelen wordt aanbevolen om een kleine aluminium console te gebruiken die op de draagprofielen is gemonteerd en de panelen ondersteunt. Dit vergemakkelijkt de installatie van de panelen en voorkomt afschuifbelasting op het lijmsysteem. De 12 mm panelen zijn niet geschikt voor verlijming op horizontale oppervlakken (plafonds, luifels).



## WINDBELASTING

Zie EN 1991-1-4 (Eurocode 1) en nationale bijlagen. Hoewel voor normale toepassingen gemakkelijk aan de eisen voor windbelasting kan worden voldaan, adviseren we om lokale aangemelde instanties en/of ontwerpingenieurs te raadplegen. De eisen en vereisten met betrekking tot windbelasting kunnen verschillen binnen de Europese landen.

## MAXIMALE PANEELAFMETING

H975 Paneltack HM is hoogelastisch. Daarom kan eventuele vervorming van de panelen worden geabsorbeerd in de lijmlaag. De thermische vervorming van de Swisspearl panelen is zeer klein. Volgens de richtlijn BRL 4101 deel 7 mag de maximale elastische vervorming, die in de praktijk nog kan worden opgenomen door het standaard Paneltack HM systeem, niet groter zijn dan 3 mm. Dit betekent dat de maximale paneelafmetingen 1250 x 3050 mm van SWISS PEARL verlijmd mogen worden.

## DRAAGCONSTRUCTIE: AFMETINGEN EN AFSTANDEN

De minimale breedte van de profielen in de draagconstructie is afhankelijk van hun functie:

		Hout	Aluminium
I.	profiel voor voegen (2 panelen)	95 mm	100 mm
II/III.	Eind- en tussenprofielen	45 mm	40 mm

Zie ook gedetailleerde tekeningen. Minimale dikte van de (houten) ondersteuning 28 mm. De afstanden tussen de steunlatten of profielen zoals aangegeven door de fabrikant van het paneel. Voor SWISSPEARL betekent dit 400-600 mm, afhankelijk van de windbelasting. Zie de Swisspearlontwerp- en installatiehandleiding (DIM) en raadpleeg een plaatselijke bouwkundig ingenieur.

## OPMERKINGEN

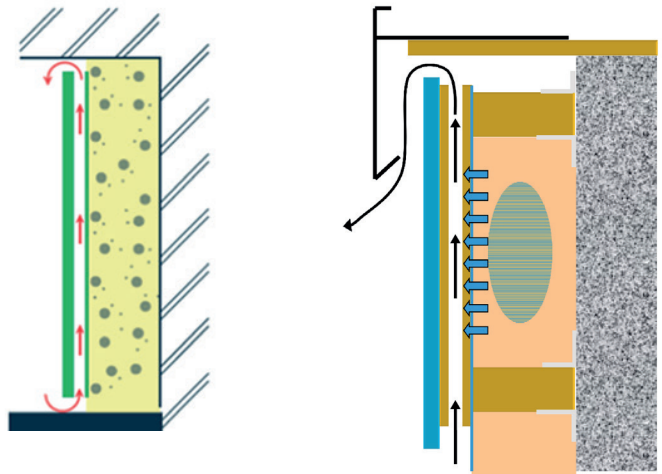
- Voor horizontale toepassingen (plafonds, luifels) moeten deze afstanden vermenigvuldigd worden met ¾ met een maximale afstand van 400 mm.

## DRAAGCONSTRUCTIE: VENTILATIE

De steunlatten of -profielen mogen alleen verticaal worden gemonteerd. Achter de panelen moet een open geventileerde spouw zijn, afhankelijk van de hoogte van het gebouw:

HOOGTE	SPOUWDIEPTE
< 6m	20mm
> 6 - < 30m	30mm
> 30m	40mm

Verder ventilatieopeningen/sleuven van minimaal 200 cm<sup>2</sup>/m<sup>1</sup> aan de boven- en onderzijde van de verlijmden panelen en ook onder en boven kozijnen. Bij horizontale toepassingen het regelwerk of de profielen bij voorkeur haaks op de gevel aanbrengen om over de korte zijde te ventileren.



## DRAAGCONSTRUCTIE: MATERIAALKEUZE

**Geschikt hout:** Vierzijdig gladgeschaafde, schone, droge, stof- en vetvrije houtsoorten (vuren, meranti enz.). Houtsoorten moeten voldoende duurzaam zijn voor bouwconstructies volgens lokale richtlijnen. Het maximale vochtgehalte van het hout is 18%. Het hout kan verduurzamingsmiddelen bevatten op basis van zouten, zink en koper zoals Wolman zouten. Raadpleeg Bostik in geval van twijfel.

**Geschikt metaal:** Droog en glad (gegalvaniseerd) staal of (geanodiseerd) aluminium. Deze metalen moeten roestvrij zijn en na bevestiging moeten ze voldoen aan de relevante normen. Ook geëmailleerde metalen zijn geschikt, hiervoor kunnen echter andere gebruiksvoorschriften gelden. Raadpleeg Bostik hierover. Lakken: Een beperkt aantal lakken die door middel van spuiten worden aangebracht, zijn geschikt voor verlijming met het Bostik Paneltack systeem. Raadpleeg Bostik hierover.

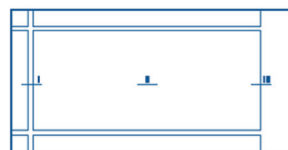
## MINIMALE VOEGBREEDTE

Een voeg tussen de panelen met een breedte van 8-10 mm wordt aanbevolen.

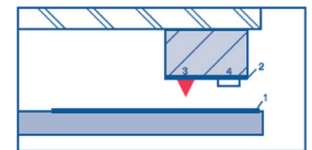
## RAND AFSTANDEN

Een maximale afstand van 50 mm tussen de rand van het paneel en de kern van de aan te brengen lijmril moet worden gerespecteerd.

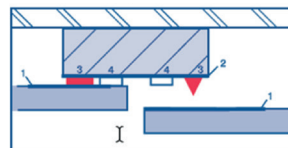
### I. Gevel/wand (vooraanzicht)



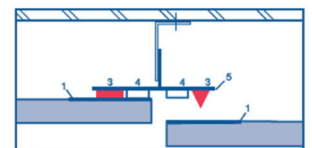
### II. Eindstijl hout



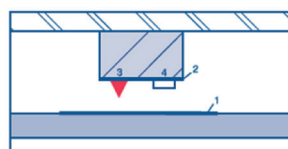
### I. Stijl voegaansluiting hout



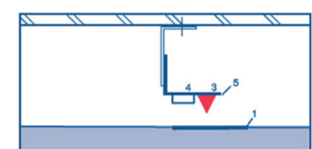
### I. Stijl voegaansluiting aluminium



### II. Tussen/middelstijl hout



### II. Tussen/middelstijl aluminium



- 1) Voorbehandeling lijmszijde paneel
- 2) Voorbehandeling houten draagconstructie
- 3) Paneltack lijm
- 4) Foamtape
- 5) Voorbehandeling aluminium draagconstructie

## VERBRUIKSINDICATIE PER 100 M<sup>2</sup> GEVELPANEEL

Product verpakking	aantal	standaard
FoamTape	12	25 meters roll
H975 Paneltack HM	50	290 ml cartridge
H975 Paneltack HM	24	600 ml sausage
Primer Q (paneel)	4	500 ml blik
Primer SX Black (hout)	3	1000 ml blik
Primer Paneltack (metaal, aluminium, transparant)	3	500 ml blik
Prep G Plus (aluminium, zwart)	2	1000 ml blik
Solvent 300 (aluminium igv Prep G Plus)	2	1000 ml blik

### CONDITIES VOOR TOEPASSING

De gevelpanelen kunnen binnen (in een fabriek) of op de bouwplaats worden verlijmd. De volgende voorwaarden zijn van toepassing:

- Niet voorbehandelen of lijmen in geval van regen.
- Niet voorbehandelen of lijmen in geval van zeer hoge luchtvochtigheid zoals bij dichte mist.
- Vermijd condensatie op zowel de panelen als de draagconstructie: de temperatuur van het substraat (paneel en draagconstructie) moet 3°C boven het dauwpunt liggen.
- Toepassen tussen +5°C en +35°C.

### CONDITIES VOORAFGAAND AAN DE VERLIJMING

Voorkom kromtrekken van de panelen onder invloed van vocht. Opslag en snijden van panelen volgens de instructies van de fabrikant.

### GEBRUIKSWIJZE

#### 1. VOORBEHANDELING VAN DE DRAAGCONSTRUCTIE

De draagconstructie moet voor of na montage worden geprimerd. De primer kan zowel binnen als buiten worden aangebracht. Gebruik Primer SX Black voor hout en Primer Paneltack voor metaal of aluminium. Gebruik voor aluminium in het geval een zwarte afwerking de combinatie van Solvent 300 en Prep G Plus. Eén (doorlopende en gesloten) laag primer is voldoende. Primerresten mogen niet worden gebruikt. Vermijd vervuiling van de draagconstructie met stof en vet na het aanbrengen van primers.

##### Houten draagconstructie:

Schud het ongeopende blik Primer SX Black goed voor gebruik en giet de primer in een schone verfbak. Gebruik de speciale applicatieset met de rollers. Breng voldoende primer aan op het hechtoppervlak in één doorlopende en gesloten laag of film. Na het aanbrengen is de minimale droogtijd 60 minuten. Behandel niet meer oppervlak dan binnen 24 uur kan worden verlijmd.



##### Metalen of aluminium draagconstructie, transparante primer:

Breng Primer Paneltack rechtstreeks uit het blik aan op een schone, pluis- en pigmentvrije doek of tissue papier. Wrijf de dragers stevig in met de in de primer gedrenkte doek. Minimale droogtijd na het aanbrengen 10 minuten. Zorg voor voldoende primer op de doeken en vervang de doeken regelmatig door nieuwe. Behandel niet meer oppervlak dan binnen 6 uur kan worden verlijmd.

##### Aluminium draagconstructie, zwarte primer:

Breng Solvent 300 rechtstreeks uit het blik aan op een schone, pluis- en pigmentvrije doek of tissue papier. Wrijf de profielen stevig af met de in reiniger gedrenkte doek. Minimale droogtijd na het aanbrengen 15 minuten. Vervang de doeken regelmatig door nieuwe.



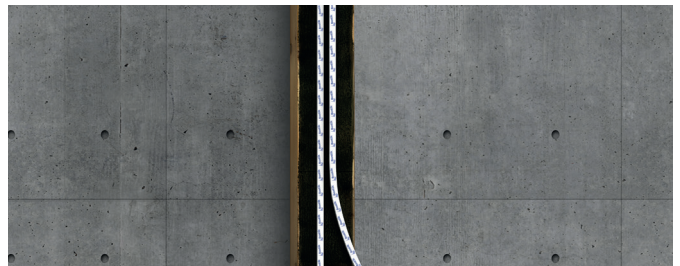
Schud het ongeopende blik Prep G Plus goed voor gebruik en giet de benodigde hoeveelheid primer in een schoon verfbakje. Gebruik de speciale applicatieset met de rollers. Breng voldoende primer aan op het hechtoppervlak in één doorlopende en gesloten laag of film. Na het aanbrengen is de minimale droogtijd 30 minuten. Behandel niet meer oppervlak dan binnen 24 uur kan worden verlijmd

#### 2. VOORBEHANDELING GEVELPANEEL

Gebruik Primer Q voor de voorbehandeling van de lijnzijde van de gevelplaat. Schuur de panelen met een bandschuurmachine met korrel 80 in verticale banen van 10-15 cm alleen waar later de lijm en FoamTape komen. Niet de gehele achterzijde van de panelen schuren! Maak de panelen na het schuren zorgvuldig stofvrij door ze met een harde borstel in één richting af te borstelen. Giet Primer Q in een schone verfbak. Gebruik de speciale applicatieset met rollers. Breng de primer aan in breedtes van 10 - 15 cm over de volle lengte van de plaat waar deze geschuurd is en waar de lijm en FoamTape komen. Beslist NIET de volledige achterzijde voorbehandelen. Breng voldoende primer aan in een doorlopende en gesloten laag. Vervang de roller indien deze vuil is. Minimale droogtijd na aanbrengen 2 uur.

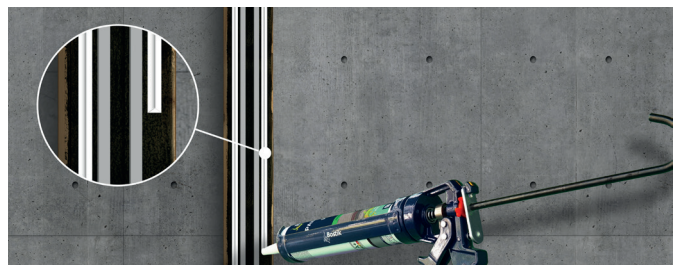
#### 3. AANBRENGEN FOAMTAPE

Nadat de primers en reinigers zijn opgedroogd, breng je de FoamTape verticaal en ononderbroken aan op de draagconstructie. Druk de FoamTape aan en snijd af met een scherp mes. Houd voor de juiste positionering en lengte van de tape ook rekening met de afmetingen en functie van de draagstijlen, de afmetingen van de SWISSPEARL panelen en de benodigde tussenruimte voor de H975 Paneltack HM. Verwijder de beschermlaag niet onmiddellijk na het aanbrengen van de tape.



#### 4. AANBRENGEN H975 PANELTACK HM MET SPECIALE V-TUIT

Breng H975 Paneltack HM alleen verticaal en ononderbroken aan, nadat de FoamTape is aangebracht. Gebruik handmatige of pneumatische pistolen. Breng met de speciale spuitmond een driehoekige lijmril aan met een hoogte van ongeveer 9 mm. Snijd de spuitmond desgewenst diagonaal in op de plaats die wordt aangegeven door de V-vormige inkeping, zodat je de applicator schuin kunt houden.



## 5. PLAATSEN VAN DE SWISSPEARL PANELEN

Verwijder de beschermlaag van de FoamTape. De Swisspearl panelen moeten binnen tien minuten na het aanbrengen van de lijm worden geplaatst. Plaats zeker bij warm weer de panelen zo snel mogelijk. Positioneer de gevelplaat door deze licht aan te drukken en zo nodig bij te stellen. Correctie is nog mogelijk totdat het paneel de FoamTape raakt. Gebruik voor een goede positionering van het paneel afstandhouders, steunblokkjes of een horizontale positioneringslat. Gebruik eventueel een glasklem om de grip te verbeteren. Als het paneel goed gepositioneerd is, moet het voorzichtig worden aangedrukt, zodat de FoamTape volledig contact maakt met de achterkant van het paneel. Aandrukken met een rij voorkomt 'uitpuilen'. Vermijd hierbij het samendrukken van de FoamTape. Correctie is nu niet meer mogelijk. Bij gebruik voor plafond of luifeltoepassingen kan de FoamTape normaal gesproken de panelen dragen, maar het is aan te raden om tijdelijke ondersteuning te gebruiken. Let op dat hierbij samendrukking van de FoamTape moet worden vermeden.



### SPECIALE OPMERKING BIJ GEBRUIK IN PREFAB-SITUATIES

Onder normale omstandigheden is de uithardingstijd van de lijm 3mm/24u (bij 23°C en RV 55%). De Foamtape is sterk genoeg om een veilige fixatie van de panelen te garanderen tijdens de uithardingstijd van de lijm. Omdat tijdens het transport van de prefab elementen andere krachten kunnen optreden dan normaal op de gevel van een gebouw (mechanisch en temperatuur), is het raadzaam om minimaal 3 x 24 uur te wachten met het transport van de vers verlijmd elementen.

## 6. REINIGING

Verwijder verse primer- of lijmresten op de panelen met Bostik Liquid 1. Gebruik hiervoor een schone, pluis- en pigmentvrije doek of tissue papier. Er kan niet gegarandeerd worden dat er geen zichtbare vlekken achterblijven op de panelen na vervuiling van het oppervlak met primer of lijm, dus het wordt ten zeerste aangeraden om zo schoon mogelijk te werken.

### TECHNISCHE DATA

BOSTIK H975 PANELTACK HM	
Basis	SMP (Silyl Modified Polymer)
Component	1
Type	elastisch
Consistentie	gladde, homogene pasta
Shore A	ca. 52
Soortelijke massa	ca. 1,5 gram/ml
Standvermogen 25 mm	0 mm (bij +20°C)
Huidvorming (begin)	15 min. (bij +20°C/RV 50%)
Temperatuursbestendigheid	-40°C tot +90°C
Verwerkingstemperatuur	+5°C tot +30°C
Treksterkte	2,6 N/mm <sup>2</sup> ISO 37
Afschuifsterkte	2,5 N/mm <sup>2</sup> ISO 37
Max. toelaatbare verplaatsing	3 mm
Kleur	zwart

Verpakt per	12
Pallet	1152 patronen / 720 worsten
Artikelnummer patronen	30132201
Artikelnummer worsten	30132181
EAN code patronen	8713572167201
EAN code worsten	8713572027925
Inhoud	Kokers 290ml / Worsten 600m

### SPECIALE V-TUIT

Bij elke patroon of worst H975 Paneltack HM wordt een speciale v-tuit geleverd. Het brengt een driehoekige lijmrill van 9 mm breed en 9 mm hoog aan. De v-tuit voorkomt luchtinsluiting en onnodig lijmverlies.

PRIMER Q	
Basis	polyurethaan
Soortelijke massa	ca. 1,2 g/ml
Droogtijd	120 min. (bij +20°C/RV 50%)
Artikelnummer	30612664
EAN code	8713572041297
Kleur	transparant/bruin
Verpakking	1 L blik
Verpakt per	6

PRIMER PANELTACK	
Droge stofgehalte	17%
Soortelijke massa	0,76 g/ml
Vlampunt	+9°C
Droogtijd	10 minuten
Artikelnummer	30022111
EAN code	8713572602016
Kleur	transparant
Verpakking	blik 500 ml
Verpakt per	6

SOLVENT 300	
Basis	ester/katon/alifaten
Viscositeit	Vloeibaar
Dichtheid	0,9 g/cm <sup>3</sup>
Hoofdbestanddeel	ethylacetaat
Artikelnummer	30590601
EAN code	4008373109838
Verpakking	bus 1000ml

PREP G PLUS	
Dichtheid	ca. 0,95 g/ml
Droge inhoud	ca. 50%
Verwerkingstemperatuur	+5°C to +30°C
Vlampunt	< +21°C
Droogtijd	min. 10 minuten op glas min. 30 minuten op aluminium
Kleur	zwart
Artikelnummer 250ml	30602131
EAN code	8713572033247
Artikelnummer 1 l	30603148
EAN code	8713572033254
Verpakt per	12

FOAMTAPE	
Dikte	3 mm
Breedte	12 mm
Type schuim	fysisch vernet polyolefine
Dichtheid	ca. 60 kg/m <sup>3</sup>
Beschermende film	gesiliconiseerd papier (aan bovenzijde bedrukt met Bostik logo)
Drukspanning bij 10%	ca. 39 kPa
Verwerkingstemperatuur	+5 °C tot +30 °C
Schuifsterkte	ca. 0,27 N/mm <sup>2</sup>
Treksterkte	ca. 0,27 N/mm <sup>2</sup>
Artikelnummer	30182771

EAN code	8713572030093
Kleur	zwart
Verpakking	25m rol
Verpakt per	20

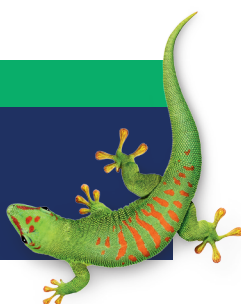
#### VOOR MEER INFORMATIE

De volgende publicaties zijn beschikbaar:

- Veiligheidsbladen (MSDS) via <http://bostiksdcs.thewerccs.com/>
- Emissie certificaat A+ and EC1+
- Environmental Product Declaration (EPD) H975 Paneltack HM

#### BOSTIK SMART SUPPORT

**Smart help digital: Bostik.com**  
**Smart help + 31 (0) 162 491 000**



#### Bostik Benelux B.V.

Denariusstraat 11, 4903 RC Oosterhout,  
The Netherlands  
Phone: +31 (0)162 491 000  
**[www.bostik.com](http://www.bostik.com)**

#### Disclaimer:

Op al onze verkopen en leveringen zijn uitsluitend onze algemene verkoop- en leveringsvoorwaarden van toepassing. Alle andere voorwaarden worden uitdrukkelijk van de hand gewezen. Alle door of namens ons verstrekte adviezen zijn louter vrijblijvend. Onze mededelingen, met inbegrip van maar niet beperkt tot aanbevelingen, schattingen, berekeningen, (cijfer)informatie en testgegevens, zijn gebaseerd op zorgvuldig onderzoek, de huidige stand van de techniek en onze deskundigheid. Getoonde verbruikscijfers zijn louter indicatief, gebaseerd op onze expertise en afhankelijk van verschillende omgevingsfactoren, inclusief maar niet beperkt tot de ondergrond. Voordat u een keuze maakt voor het product voor het beoogde gebruik en om de werking en het effect van de toepassing van het product te beoordelen, adviseren wij u altijd eerst een test uit te voeren op een testoppervlak. De technische documentatie en onze verwerkingsrichtlijnen, zoals ook gepubliceerd op onze website, moeten te allen tijde in acht worden genomen. Bij het voorbereiden en uitvoeren van de toepassing moeten de technische documentatie en de verwerkingsrichtlijnen en de instructies op de productverpakking strikt worden opgevolgd. Substraten, zoals plaatmaterialen en draagconstructies, moeten te allen tijde voldoen aan de geldende en eventueel genoemde normen. Wij behouden ons te allen tijde het recht voor om de producten en/of hun formuleringen, evenals de technische documentatie en verwerkingsrichtlijnen te wijzigen. De uitvoering van het werk valt te allen tijde onder de uitsluitende verantwoordelijkheid van de applicateur. We besteden de uiterste zorg aan de betrouwbaarheid en actualiteit van onze technische documentatie en verwerkingsrichtlijnen. We aanvaarden geen aansprakelijkheid voor kennelijke fouten of onnauwkeurigheden. Wellicht ten overvloede merken we op dat zaken als toepassing, afmetingen en omstandigheden altijd in overeenstemming moeten zijn met de geldende richtlijnen.