

# Paneltack HM

## POUR LE COLLAGE DE EQUITONE PANNEAUX

### AVANTAGES

- Méthode de fixation invisible fiable.
- Mise en oeuvre facile
- Elasticité permanente avec répartition optimale des tensions

### PRODUIT

Paneltack HM est une colle élastique à base de MS Polymer qui durcit sous l'effet de l'humidité ambiante. Cette colle ne contient ni solvant, ni isocyanate.

### APPLICATION

Le collage de panneaux décoratifs EQUITONE comme

- Panneaux de façade
- Bandes de rives
- Plafonds et auvents
- Balustrades
- Revêtement intérieur

Il concerne EQUITONE [natura], [pictura] et [textura] pour lesquelles on préconise Primer MSP (temps de séchage minimale de 60 min.). Pour EQUITONE [tectiva] et [linea] un autre primaire est préconisé à savoir le Primer Q avec un temps de séchage minimale de 2 h.

### LES PANNEAUX DÉCORATIFS D' EQUITONE

De plus amples informations peuvent être obtenues sur [www.EQUITONE.be](http://www.EQUITONE.be). Voir les directives d'application "D004-façade structure portante en bois\_da\_fra.pdf" et " D005-structure portante en alu\_da\_fra.pdf" de Eternit S.A.

### CARACTÉRISTIQUES PANELTACK HM

- Excellente force mécanique
- Certificat KOMO à base de BRL 4101 partie 7
- Bonne résistance à l'humidité et aux intempéries

### SYSTEME DE COLLAGE BOSTIK

- Paneltack HM colle élastique
- Primer SX Black primaire pour structure porteuse en bois
- Primer MSP préparation du côté à coller du panneau EQUITONE [natura], [pictura] et [textura]
- Primer Q préparation du côté à coller du panneau EQUITONE [tectiva] et [linea]
- Prep M primaire pour structure porteuse en métal primer (aluminium ou acier galvanisé)
- Foamtape Ruban mousse autocollant double- face. Garantit une fixation initiale des panneaux et l'épaisseur souhaitée des cordons de colle

TABLEAU 1.1:

STRUCTURE	PRIMAIRE STRUCTURE PORTEUSE	PRETRAITEMENT PANNEAUX	RÉSISTANCE AU CISAILLEMENT N/MM <sup>2</sup>	RÉSISTANCE À LA TRACTION N/MM <sup>2</sup>	DÉPLACEMENT MAXIMALE ADMISSIBLE MM
Bois	Primer SX black	Primer MSP ou Primer Q*	0,18	0,3	3
Métal	Prep M	Primer MSP ou Primer Q*	0,18	0,3	3

\* Pour EQUITONE, [natura], [pictura], [textura] Primer MSP.  
Pour EQUITONE [tectiva] et [linea] Primer Q.



### INFORMATION POUR LE CONSTRUCTEUR

Seulement l'application des plaques rectifiées est autorisée, des plaques non rectifiées ne peuvent pas être utilisées comme plaque entière. Les liaisons suivantes entre les plaques de façade sont possibles :

Les joints verticaux alignés avec plaques horizontales ou verticales pour tous coloris.

Les joints décalés et libres ne sont conseillés que pour les coloris foncés.

REMARQUE : Lorsque les panneaux EQUITONE (natura) et EQUITONE (natura) PRO sont sciés, les bords de sciage doivent être imprégnés de LUKO (liquide d'imprégnation transparent).

### KOMO ATTESTATION-AVEC-CERTIFICATION

Paneltack HM est certifié comme COLLE POUR FIXATION DE PANNEAUX DE FAÇADE. Ce certificat de produit se base sur la directive BRL 4101 partie 7. Lors du calcul de la quantité de colle appliquée par m<sup>2</sup> de surface de panneaux de façade, il doit être tenu compte des valeurs dans le **tableau 1.1**. Ce calcul tient compte des facteurs de sécurité suivants :

- un facteur 4 pour la résistance à la traction
  - un facteur 10 pour la résistance au cisaillement=
- La largeur du cordon: ±13 mm.

### POIDS PROPRE DES PANNEAUX

La charge produite par le poids propre du panneau n'est pas déterminante pour un décollage éventuel.

### CHARGE DUE AU VENT

Pour les charges due au vent, se référer au EN 1991-1-1 (l'Europecode 1) et son annexe nationale.

## RÉACTION AU FEU

Avec Paneltack HM, on peut répondre à la classe de feu B, s1-d0 selon EN 13501-1.

## TAILLE MAXIMALE DU PANNEAU

Paneltack HM est élastique et peut donc parfaitement s'adapter à d'éventuelles déformations des panneaux. Lors de la fixation des panneaux, il convient de tenir compte, d'une déformation (diagonale) maximale de 1 mm/m<sup>2</sup>. Selon la certification du produit basé sur la partie 7 de la directive BRL 4101, la transformation élastique maximale que le système standard Paneltack HM peut encore supporter dans la pratique ne peut s'élever qu'à plus de 3 mm. Cela signifie que les dimensions maximales des panneaux pouvant être collés s'élèvent à : EQUITONE [natura], [pictura] 3100 x 1250 mm, [textura] 3100 x 1500 mm et [tectiva] et [linea] 3050 x 1220 mm.

## REMARQUE

Avant le collage, les panneaux doivent être parfaitement plans. Les panneaux plus grands sont plus sensibles à ce problème que les petits et nécessiteront dès lors des soins supplémentaires au niveau de la manipulation et du stockage.

## OSSATURES: MESURES ET DISTANCES

Les tailles minimales des montants de support sont les suivants :

		Bois	Aluminium
I.	Montant aux joints	95 mm	100 mm
II.	Montant intermédiaires et d'extrémité	45 mm	40 mm

L'épaisseur minimale exacte dépend de la composition de la structure porteuse.

Voir également les directives de pose d'ETERNIT.

**Structure porteuse en bois :** L'épaisseur minimale (conseillée par EQUITONE) est de 38 mm. L'épaisseur des montants en bois sera déterminée en fonction de la structure porteuse primaire et secondaire. La largeur de la structure en bois sera déterminée en fonction du type de panneaux et la répartition dans le plan de la façade.

**Aluminium :** Les dimensions des profils T et L en aluminium seront déterminées de la même façon.

Pour plus de détails, voir les directives d'application d'Eternit D004 et D005.

Comme indication, nous conseillons les distances maximales suivantes : voir tableau 1.3

Remarque: Si EQUITONE, dans des cas spécifiques, prescrit des distances inférieures, il faut les respecter. Pour des applications de plafonds et des auvents, il est conseillé de respecter une distance de centre à centre maximale de 400 mm. Voir les directives d'application concernées d'EQUITONE.

TABLEAU 1.3

SITUATION	HAUTEUR DU BÂTIMENT	ZONE COURANTE DE LA FAÇADE		ZONE DE BORD DE LA FAÇADE ET SIMPLE PORTÉE	
		SOLLICITATION MAX. DE VENT	DISTANCE MAX. ENTRE SUPPORTE	SOLLICITATION MAX. DE VENT	DISTANCE MAX. ENTRE SUPPORTE
<b>Zone</b>	<b>m</b>	<b>N/m<sup>2</sup></b>	<b>mm</b>	<b>N/m<sup>2</sup></b>	<b>mm</b>
<b>Zone rurale</b>	0-10	650	600	1000	500
<b>Zone rurale</b>	0-20	800	600	1200	500
<b>Zone rurale</b>	20-50	1000	500	1500	400
<b>Zone côtière</b>	0-20	1000	500	1500	400

## LARGEUR MINIMALE DES JOINTS

La largeur des joints entre les panneaux doit avoir une largeur minimale de 10 mm afin d'autoriser le mouvement libre du panneau.

## DISTANCES DES BORDS

Distance maximale entre la colle et le bord de la plaque : 50 mm.

TABLEAU 1.2

INDICATION D'UTILISATION / 100M <sup>2</sup> SURFACE DE PANNEAU		
	QUANTITÉ	EMBALLAGE STANDARD
Foamtape	12	rouleaux de 25 mètres
Paneltack HM	50	cartouche 290 ml
Primer SX Black (bois)	3	boîtes 1000 ml
ou		
Prep M (métal)	3	boîtes 500 ml
<b>Pour côte à coller EQUITONE [natura], [pictura] et [textura]:</b>		
Primer MSP	4	boîtes 500 ml
<b>Pour côte à coller EQUITONE [linea] et [tectiva]:</b>		
Primer Q	2,5	boîtes 1000 ml

Consommation de colle par cartouche : env. 6,5 mètre courant.

## CIRCONSTANCES DE MISE EN OEUVRE

Les panneaux peuvent être encollés dans l'usine et au chantier. Respecter les circonstances de mise en œuvre suivantes :

- Ne pas préparer ou encoller par temps de pluie
- Ne pas préparer ou encoller en cas d'une humidité relative élevée comme brouillard
- Eviter la formation d'une condensation sur les panneaux et la structure porteuse. La température du substrat et de la structure porteuse doit être 3°C supérieure au point de rosée.
- Température de mise en œuvre : +5°C à +30°C.

## OSSATURES : VENTILATION

A l'arrière du panneau prévoir un vide ventilé ininterrompu avec une largeur minimale de;

Hauteur du bâtiment	0-10 m	10-20 m	20-50 m
Lageur minimale de la lame d'air	20 mm	25 mm	30 mm

Prévoir en plus une ouverture de ventilation en-dessous et au-dessus ( $\geq 10$  mm/m ou  $100$  cm<sup>2</sup>/m): voir les consignes d'utilisation d'EQUITONE.

La distance entre le bord inférieur du bardage et le sol, le pavage ou la toiture est d'au moins 50 mm. Une bonne ventilation est seulement possible si la distance entre le bord intérieur du profil de rive et la face avant et le bord supérieur du panneau de façade est d'au moins 10 mm. Pour de plus grandes ouvertures, un closoir perforé peut être mise en place afin d'empêcher l'entrée des oiseaux et de la vermine. La somme des perforations visibles dans le joint doit être d'au moins  $100$  cm<sup>2</sup>/m.

## OSSATURES : CHOIX DU MATÉRIAU

**Bois adaptés :** Types de bois non gras, non poussiéreux, secs, propres, et rabotés à quatre faces (épicéa, pin, meranti, etc.). Du bois massif avec une classe de résistance d'au moins C24 selon EN 338. Les types de bois doivent être suffisamment durables pour la Construction. Le taux d'humidité du bois ne peut dépasser 18 %. Les types de bois peuvent éventuellement contenir des conservateurs de bois à base de sel, de zinc et de cuivre selon NEN 3251.

**Métaux adaptés :** acier blanc galvanisé ou aluminium sec et poli. Ces types de métaux doivent être protégés contre la rouille.

## INFORMATION POUR LE PLACEUR

### Stockage des panneaux

- Sur un support horizontal et à sec.
- Un panneau sera toujours manipulé par 2 personnes et levé/porté verticalement.

Utilisez des lames de scie appropriées pour panneaux fibro-ciment. Enlever poussière immédiatement avec un tissu de microfibrilles propre.

L'assemblage de panneaux de revêtement ETERNIT est de préférence commencer par le haut. Se fait à l'aide d'un treillis métallique avec un niveau à bulle qui est serrée sur les lattes de support. En montant de haut en bas, on évite d'endommager la plaque. A l'aide de plaquettes calibrées, les plaques peuvent être montées en observant une largeur adéquate pour les jointures. Pour obtenir un beau résultat, il est préférable de minimaliser la tolérance des jointures verticales au détriment de la tolérance pour les jointures horizontales.

Retrait des plaquettes calibrées doit être fait avec soin pour éviter d'endommager les bords de la plaque.

Les matériaux à coller doivent être propres, secs, dégraissés et dépoussiérés.

### 1. Primer sur structure porteuse

Appliquer le primer sur le montant avant ou après leur pose. Ceci peut se faire à l'intérieur ou à l'extérieur. Utiliser le Primer SX Black pour les montants en bois et le Prep M pour les montants en métal. Une seule couche suffit. Ne pas utiliser les restes de primaires hors de l'emballage. Éviter de tâcher et de rendre grasses les surfaces traitées.

**Montant en bois:** Utiliser le set d'application spécial avec rouleaux. Toujours agiter le bidon fermé avant utilisation. N'ouvrir le bidon qu'immédiatement avant usage, ne verser que la quantité de primaire nécessaire dans un bac peinture propre, fermer ensuite



le bidon immédiatement; ne pas utiliser le résidu. Les faces de collage sont à traiter avec le primaire de telle manière que le primaire forme une couche fermée. Appliquer le primaire en une couche suffisamment épaisse. Après application laisser sécher au minimum 60 min.

**Montant en métal:** Appliquer, en direct du bidon, avec un chiffon ou du papier cellulosique propre, incolore, sans pluche ni poussière le primer Prep M. Bien froter. Laisser sécher pendant au moins 10 min.



### 2. Primer sur les panneaux

Vérifier au préalable que les panneaux soient exempts de poussière, sinon les nettoyer avec une brosse dure ( toujours dans le même sens ). Si nécessaire, nettoyer la surface du panneau à encoller à l'aide du Cleaner I ou Liquid I.



### 2a. EQUITONE [natura], EQUITONE [pictura] et EQUITONE [textura]:

Utiliser Primer MSP pour préparer le panneau avant son encollage. Verser la quantité de primaire nécessaire dans un bac peinture propre. Traiter les panneaux à l'endroit du collage (10-15 cm de large) sur toute la longueur du panneau. de telle manière que le primaire forme une couche fermée. Ne traitez jamais l'entièreté du dos du panneau! Après application laisser sécher durant au moins 60 min.

### 2b. EQUITONE [linea] et EQUITONE [tectiva]

Utiliser Primer Q pour préparer le panneau avant son encollage. Verser la quantité de primaire nécessaire dans bac peinture propre. Traiter les panneaux à l'endroit du collage (10-15 cm de large) sur toute la longueur du panneau. de telle manière que le primaire forme une couche fermée. Ne traitez jamais l'entièreté du dos du panneau! Appliquer le primer dans un seul sens. Remplacer le rouleau si celui-ci est sale. Après application laisser sécher durant au moins 2 h.

### 3. Application du Foamtape

Foamtape se pose uniquement verticalement et sans interruption sur la structure porteuse, après séchage du primaire. Bien presser le ruban mousse et le couper à mesure avec une lame tranchante. Il y a lieu de tenir compte de la largeur des montants qui, après leurs fonctions spécifiques et la dimension des panneaux de revêtement, détermine la longueur du ruban et son écartement du cordon de colle. Après la pose du ruban mousse, ne pas enlever la feuille protectrice.



### 4. Application de la colle de montage à l'aide de l'embout spécial

Appliquer la colle Paneltack HM uniquement verticalement et en cordons ininterrompus, après la pose du ruban mousse. Utiliser à cet effet un pistolet manuel ou à air comprimé. Utiliser l'embout spécial. En le coupant éventuellement en léger biseau, face à la découpe en V, on obtient un cordon triangulaire de 9 mm de base et de hauteur.

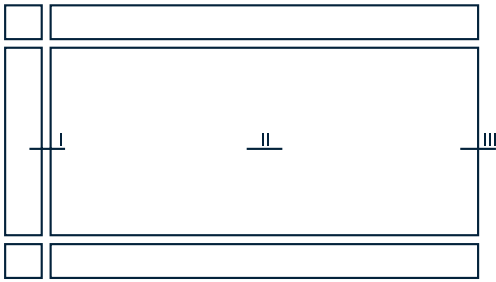


### 5. Pose du panneau

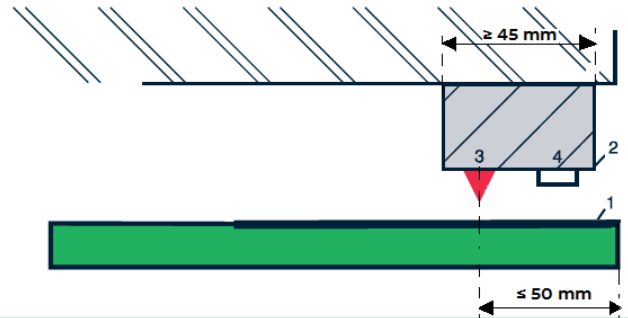
Enlever la feuille protectrice du Foamtape. Poser le panneau dans les 10 min après l'application de la colle. Presser légèrement et ajuster, si nécessaire. Il est possible d'ajuster la position du panneau avant que celui-ci rentre en contact avec le Foamtape. Pour faciliter la pose, il est conseillé d'utiliser des entretoises, étaçons ou tringles d'ajustement vertical. Lorsque le panneau se trouve dans la bonne position, le presser pas trop fortement de façon à ce qu'il adhère parfaitement au ruban autocollant. Il n'est alors plus possible d'ajuster. Voir les plans détaillés.



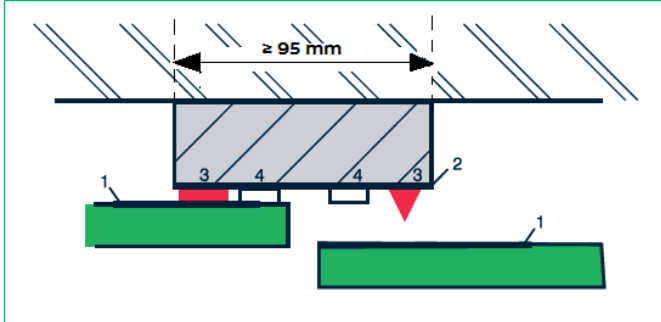
## I. FACADE/PAROIS (FACE)



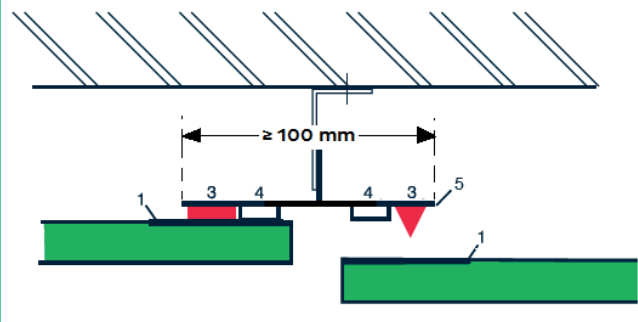
## III. MONTANT EN D'ÉTRÉMITÉ



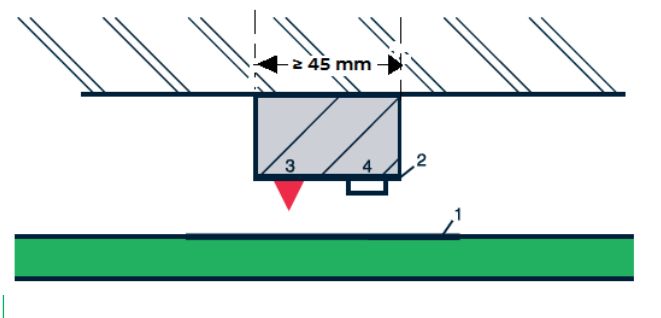
## I. MONTANT EN BOIS ENTRE 2 PANNEAUX



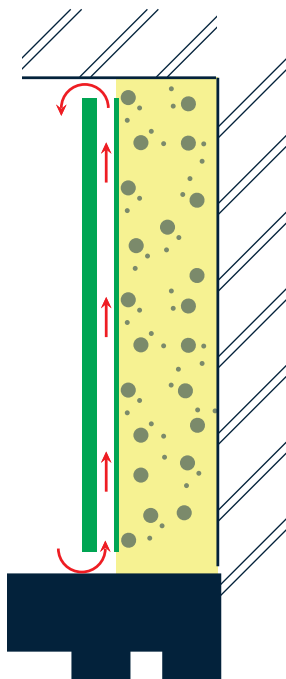
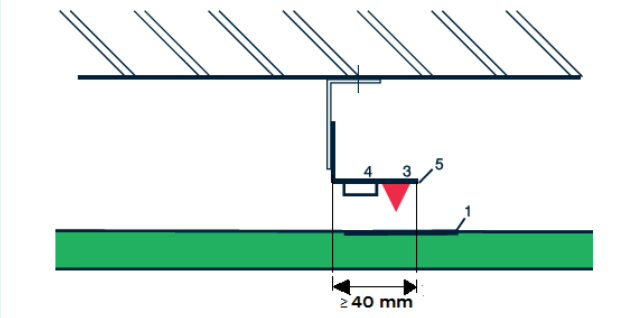
## I. MONTANT EN ALUMINIUM ENTRE 2 PANNEAUX



## II. MONTANT INTERMÉDIAIRE/BOIS



## II. MONTANT INTERMÉDIAIRE/ALUMINIUM



- 1 Primer MSP\*
- 2 Primer SX Black
- 3 Paneltack HM
- 4 Foamtape
- 5 Prep M

\* Pour EQUITONE [linea] et [tectiva] Primer Q.

Prévenir la pollution de la face visible des panneaux par la colle ou les primaires. Si malgré tout, de la colle ou un primaire se trouvait sur la face visible du panneau, gratter autant que possible la colle, ensuite nettoyer à l'aide du dégraissant Liquid 1 avec un chiffon non pelucheux et incolore, ou un papier de soie. Malheureusement, il ne peut être exclu que des taches soient laissées pour compte. Des résidus de colle et de primaire durcis ne peuvent être enlevés que mécaniquement.

## CARACTÉRISTIQUES TECHNIQUES

PANELTACK HM	
Description	Colle monocomposant à haute élasticité à base de SMP
Densité	1,4 g/ml
Formation de peau (début)	± 15 min (à 20°C – HR 50%)
Shore A	± 55 min
Résistance au cisaillement	1,80 N/mm <sup>2</sup>
Résistance à la traction	2,25 N/mm <sup>2</sup>
Mouvement maximal du joint admissible	3 mm
Température de mise en oeuvre	+5 à +35°C
Conditionnement et code	cartouches 290 ml 30132201 poche 600 ml 30132181
Couleur	noir
Stabilité au stockage	Plus de 12 mois dans un local sec à une température entre +5 et +25°C en emballage d'origine fermé. Voir code au dessus du bord de la cartouche: B(est) B(efore) mm/jj.

PRIMER MSP	
Application	préparation du côté à coller d'EQUITONE [natura], [picture], et [textura]
Temps de séchage minimal	60 minutes
Température de mise en oeuvre	+5°C a +30°C
Extrait sec	± 40%
Densité	± 0,95 g/ml
Point éclair	< +21°C
Conditionnement et code	boîtes 500 ml 30022080
couleur	jaune clair / transparent
Stabilité au stockage	12 mois dans un local sec à une température entre +5 et +25°Cet emballage d'origine fermé. Voir code.

### SET D'APPLICATION ET ROULEAUX

Pour l'application de Primer SX black, Primer MSP et Primer Q utiliser le set d'application spécial avec poignée et bac. Les rouleaux donnent une consommation minimale et une préparation optimale.

PRIMER Q	
Application	préparation du côté à coller d'EQUITONE [linea] et [tectiva]
Temps de séchage minimal	2 h (à +20°C/RV 50%)
Température de mise en oeuvre	+5°C a +30°C
Teneur en solvants	0%
Densité	± 1,2 g/ml
Conditionnement et code	boîtes 1 litre 30612664
Couleur	rouge/brun
Stabilité au stockage	9 mois dans un local sec à une température entre +5 et +25°C en emballage d'origine fermé. Voir code.

PRIMER SX BLACK	
Application	préparation du structure
Extrait sec	± 50%
Densité	± 1,03 g/ml
Point éclair	< +21°C
Temps de séchage minimal	60 minuten (20°C/RV 50%)
Conditionnement et code	boîtes 1 liter 30023350
Couleur	noir
Stabilité au stockage	12 mois dans un local sec à une température entre +5 et +25°C en emballage d'origine fermé. Voir code.

PREP M	
Application	préparation du primaire pour structure porteuse en métal
Temps de séchage minimal	10 minutes
Température de mise aux oeuvre	+5°C à +30°C
Densité	± 0,76 g/ml
Point éclair	< +21°C
Conditionnement et code	boîtes 500 ml 30022111
Couleur	jaune clair / transparent
Stabilité au stockage	12 mois dans un local sec à une température entre +5 et +25°C en emballage d'origine fermé. Voir code.

## FOAMTAPE

Description	Ruban mousse en HDPE autocolant double-face. Il permet une première adhérence du panneau et garantit une épaisseur régulière et suffisante de la couche de colle.
Densité	±60 kg/m <sup>3</sup>
Épaisseur	minimum 3 mm
Épaisseur	12 mm
Température de mise en oeuvre	+5°C à +35°C
Conditionnement et code	25 m rouleau 30182771
couleur	noir
Stabilité au stockage	18 mois dans un local sec à une température entre +5 et +25°C en emballage d'origine fermé.

### INFORMATIONS COMPLÉMENTAIRES

Les publications suivantes sont disponibles :

- Les fiches de sécurités sur <http://bostiksd.thevercs.com/>
- KOMO attestation-avec-certificat produit SKG.0176.7094 sur [www.bostik.nl](http://www.bostik.nl)

### BOSTIK HOTLINE

Smart help +31 736 244244  
+32 (0)9 255 17 17



#### Bostik B.V.

De Voerman 8  
5215 MH 's-Hertogenbosch  
Pays-Bas  
Tél : +31 (0) 73 6244 244

[www.bostik.nl](http://www.bostik.nl)

Bostik Belux SA-NV  
Meulestedekaai 86  
B 9000 Gand  
Belgique  
Tél : +32 (0) 9 255 17 17

[www.bostik.be](http://www.bostik.be)

Les renseignements contenus dans cette notice ne sont donnés qu'à titre indicatif et sans garantie expresse. Nous signalons, en outre, qu'il peut déjà exister des brevets sur certaines applications particulières. La fabrication de ce produit a été sévèrement contrôlée et son emploi ne comporte aucun risque pour autant qu'il soit manipulé et utilisé conformément aux indications données. Aucun contrôle ne pouvant être exercé lors de l'emploi, nous ne saurions donc être tenus responsables des éventuels dommages que sa mauvaise utilisation pourrait provoquer.