



# LATTIA- JA SEINÄLIIMA

## TEKNINEN TUOTELEHTI

Version: 2016-05-31

### TUOTEKUVAUS

Bostik Lattia- ja Seinäliima on vaaraton, ei-tulenarka, vesiperustainen liima. EI SISÄLLÄ HELPOSTI HAIHTUVIA LIUOTINAINEITA. Koostumus on tiksotrooppinen ja joustava. Erittäin hyvät märkä- ja tarraliimausominaisuudet sekä hyvä "asennustarttuvuus".

### KÄTTÖALUE

Lattiamateriaali: Pehmeiden vinyylimattojen (taustalla tai ilman) liimaukseen. PVC-taustaisiin korkkilevyihin, PVC-jalkalistoihin, joihin suositellaan kaksipuolista liimausta, linoleumiin ja kokolattiamattoihin vaahtotaustalla tai ilman. Huom! Linoleumiin suositellaan Bostik Linotack-lattialiimaa tai ECOTAC Linoleumiliimaa. Seinämateriaali: Vinyylimateriaalit (taustalla tai ilman), joiden PVC-kerros on vähintään 0,6 mm vahva.

### TYÖOHJE

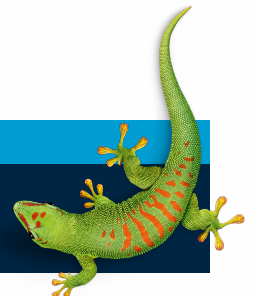
Noudata ensisijaisesti materiaalin valmistajan ohjeita. Allaolevat ovat vain täydentäviä ohjeita itse liimausta varten. Alustan on oltava puhdas, tasainen, eikä siinä saa olla pölyä, likaa tai vanhaa maalia. Mahdollinen tasoitus on tehtävä vedenkestävällä tasoitusmassalla. Liimattaessa betonialustalle kosteus ei saa ylittää Hus-AMA 98:ssa mainittuja enimmäisarvoja. Liiman, päällysteen ja alustan lämpötilan on oltava vähintään +18°C. Ilmankosteus korkeintaan 60% SK. Liimaus lattiaan: Märkäliimaus: 1. Sekoita liima hyvin. 2. Levitä liima lattiaan hammastetulla lastalla. Liimaraidan korkeuden pitää olla 2-3 mm. 3. Asenna matto suoraan märkään liimaan tai jos halutaan voimakkaampaa välitöntä tarttuvuutta, voidaan asennusaikaa pidentää n. 30-45 minuuttiin. 4. Hierrä matto huolellisesti kiinni ja purista pois kaikki ilmataskut. Liimaus lattiaan: Tarraliimaus: Tiiviin päällysteen liimaaminen ei-huokoiseen alustaan. 1. Levitä liima lattiaan hammastetulla lastalla (jos päällyste on hyvin herkkä alustan epätasaisuuksille, pitää käyttää hienohampaista lastaa). Liimaraidan pitää olla 2-3 mm. 2. Anna liiman kuivua, kunnes se ei kevyesti kosketettaessa tartu sormeen. Tiiviit alustat: Odotusaika n. 45 min., asennusaika n. 80 min. 3. HUOM! Tarraliimauksessa on tärkeitä, että päällyste hierretään kiinni erittäin huolellisesti, jotta liimaraidat menettävät hieman muotoaan ja sillä tavalla lisätään liimapintaa. Liimaus lattiaan: Lattian päällystäminen uudelleen: 1. Tarkasta, että vanha matto on lujasti kiinni alustassa ja että siinä ei ole kiillotusvahaa eikä muuta, mikä voi huonontaa tarttuvuutta. 2. Levitä liima alustaan hammastetulla lastalla. Liimamäärä n. 6-8 m<sup>2</sup>/ 1 l liimattaessa cushionvinyylityypisiä muovimattoja vanhaan PVC-lattiaan. 3. Anna liiman kuivua n. 5 min. ennen maton asentamista. Huomaa, että aikaa lyhentävät seuraavat seikat: Korkea lämpötila, matala ilmankosteus, pienempi liimamäärä ja maton ilmaisuus. 4. Hierrä matto huolellisesti kiinni, jottei muodostu ilmakuplia. Liimaus seinään: Märkäliimaus: A) Liiman levittäminen päällystemateriaaliin (tapetointimenetelmä): 1. Seinän pitää olla puhdas, pölytön ja huokoinen. 2. Sekoita liima hyvin. 3. Päällysteen leikkaamisen jälkeen siihen levitetään liima. 4. Päällyste taitetaan yhteen kuten tapetoinnissa, jonka jälkeen liima levitetään seuraavalle kaistalle. 5. N. 5-10 min. kuluttua kaista kiinnitetään seinään. B) Liiman levittäminen seinään: 1. Pidä huolta, että seinä on puhdas, pölytön ja imevä. 2. Sekoita liima hyvin. 3. Liima levitetään seinään perlon-telalla tai siveltimellä. 4. Jos alusta on huokoinen, pohjusta 1:4 laimennetulla liimalla. Jos alusta on vähemmän huokoinen, odota n. 5 min. ennen asentamista. 5. Kuten aina, on erittäin tärkeitä että päällysteen kiinnihertäminen tehdään erittäin huolellisesti ja kaikki ilma puristetaan ulos.

### TYÖSUOJELU

Tuote ei luokitella terveydelle vaaralliseksi eikä tulenaraksi tuotteeksi. Lisätietoja käyttöturvallisuustiedotteesta.

### OTA YHTEYTTÄ

PUH 010 8438800  
info.fi@bostik.com



## TEKNISIÄ TIETOJA

Ominaisuudet ennen levittämistä	
Materiaalityyppi	Yksipuolinen liima märkä- ja tarraliimaukseen
Sideaine	Lisäaineellisia muovidispersioita
Liutotinaine	Vesi
Koostumus	Tiksotrooppinen, viskositeetti 750-850 poisea
Väri	Valkoinen
Työlämpötila	Väh. +18°C. Ilmankosteus enintään 60% SK
Puhdistus	Tuore liima puhdistetaan vedellä, kuivunut liima Bostik Ohenne 4:llä tai asetonilla. Tahrat puhdistetaan Bostik Liimapesulla.
Tiheys	1,27 ±0,02
Kuiva-ainepitoisuus	71± 1 paino-%
Menekki	4-6 m <sup>2</sup> / 1 l
Tulenarkuus	Tuote ei ole tulenarkaa
Varastointi	Kaksi vuotta +10...+20°C. Suojattava jäätymiseltä.
Työvälineet	Tarraliimaus: Hienohampainen lasta. Märkäliimaus: Hammastettu lasta tai tela
Ominaisuudet levittämisen jälkeen	
Lämmönkesto	+75...+80°C 14 päivää vanhalla liimasaumalla
Kosteudenkesto	Erittäin hyvä valmiilla liimasaumalla
Pehmittimien kesto	Erittäin hyvä
Väri	Läpikuultamaton
Pitolujuuden kasvu	Liimattaessa materiaalia, jonka toinen pinta on tiivis, saavutetaan hyvä lujuus n. vuorokaudessa. Liimattaessa esim. PVC-materiaalia, jossa on polyesterhuopa, PVC-alustaan lopullinen lujuus saavutetaan 4-7 vrk:n kuluessa
Vetolujuus	N. 115 N/ 5 cm 7 vrk

**OTA YHTEYTTÄ**

**PUH 042-19 50 00**

**info.se@bostik.com**

