

# PANELTACK HM

## LIJMSYSTEEM VOOR EQUITONE PANELEN

### MONTAGEVOORSCHRIFTEN

#### PRODUCTVOORDELEN

- Betrouwbare blinde bevestigingsmethode
- Eenvoudige en snelle montage
- Optimale spanningsverdeling

#### PRODUCT

Bostik Paneltack HM is een vochtuithardende elastische lijm op basis van SMP (Silyl Modified Polymer). Paneltack HM is oplosmiddel- en isocyanaatvrij.

#### TOEPASSINGEN

Het verlijmen van decoratieve EQUITONE-panelen voor:

- Buitengevel- en binnenbekleding.
- Boeiboorden.
- Plafond- en wandpanelen op veranda's.
- Borstweringen.

Het gaat daarbij om de gevelpanelen EQUITONE [natura], [pictura] en [textura] waarvoor Primer MSP (met een minimale droogtijd van 1 uur) wordt aanbevolen als voorbehandeling van de achterkanten.

Op dit moment raden we af om de EQUITONE [tectiva], EQUITONE [linea] en EQUITONE [lunara] panelen buiten te verlijmen. Raadpleeg Bostik voor het gebruik van deze panelen in binnenprojecten.

#### DECORATIEVE BEKLEDINGSPLATEN VAN EQUITONE

Nadere informatie is te verkrijgen via [www.EQUITONE.com](http://www.EQUITONE.com).

#### EIGENSCHAPPEN PANELTACK HM

- Duurzaam elastisch met hoge mechanische sterkte.
- Optimale spanningsverdeling.
- Gecertificeerd volgens ETA 22/ 0911
- KOMO-gecertificeerd.
- Goede vocht- en weersbestendigheid.
- Eenvoudige en snelle montage.

#### BOSTIK LIJMSYSTEEM

Het lijmsysteem bestaat uit:

- Paneltack HM elastische lijm.
- Primer SX Black primer voor houten draagconstructie.
- Primer MSP voor de voorbehandeling van EQUITONE [natura], [pictura], [textura]
- Primer Paneltack voor metalen draagconstructie (aluminium of gegalvaniseerd staal). Zorgt voor de eerste hechting van het paneel en garandeert als afstandshouder voldoende dikte en massa van de lijmril.
- Foamtape



#### INFORMATIE VOOR DE ONTWERPER

Er mogen alleen gekantrechte (haaks verzaagde) platen worden gebruikt. Met grootformaat gevelplaten zijn de volgende verbanden mogelijk voor alle kleuren: recht verband met verticale (staande) panelen en recht verband met horizontale (liggende) panelen. Alleen voor donkere kleuren: verspringend verband met horizontale platen. **OPMERKING:** Na het zagen van EQUITONE [natura] en EQUITONE [natura] PRO moeten de zaagranden worden geïmpregneerd met LUKO (een transparant impregneermiddel).

#### KOMO ATTEST MET PRODUCTCERTIFICAAT SKG.0176.7094

Voor constructieve berekeningen wordt geadviseerd om de rekenwaarden te hanteren volgens tabel 1.1. Hierin zijn de volgende veiligheidsfactoren conform Richtlijn BRL 4101 deel 7 verwerkt: voor treksterkte veiligheidsfactor 4 en voor afschuifsterkte veiligheidsfactor 10. De breedte van een lijmril is ca.13 mm.

#### EIGEN GEWICHT PANELEN

De belasting als gevolg van het eigen gewicht van de gevelpanelen hoeft niet in de berekeningen te worden meegenomen, omdat het lijmsysteem deze belasting gemakkelijk kan dragen.

#### WINDBELASTING

Zie EN 1991-1-4 (Eurocode 1) en de nationale bijlagen. Hoewel voor normale toepassingen gemakkelijk aan de eisen voor windbelasting kan worden voldaan, adviseren wij om ook lokale instanties en/of ontwerpingenieurs te raadplegen. De eisen en voorschriften met betrekking tot windbelasting kunnen binnen de Europese landen verschillen.

#### BRANDGEDRAG

Paneltack HM voldoet aan brandklasse B s1-d0 volgens EN13501-1.

TABEL 1.1

DRAAGCON- STRUCTIE	PRIMER DRAAGCONSTRUC- TIE	VOORBEHANDELING GEVELPANEEL	REKENWAARDE AFSCHUIFSTERKTE N/ MM <sup>2</sup>	REKENWAARDE TREKSTERKTE N/ MM <sup>2</sup>	MAX. ELASTISCHE VERVORMING MM
Hout	Primer SX black	Primer MSP	0,18	0,3	3
Metaal	Primer Paneltack	Primer MSP	0,18	0,3	3

## MAXIMALE PANEELGROOTTE

Paneltack HM is zeer elastisch, waardoor de lijm mogelijke vervormingen van de panelen prima kan opvangen. Bij de bevestiging van de panelen dient men rekening te houden met een maximaal optredende (diagonale) vervorming van 1 mm/m1. Volgens Richtlijn BRL 4101 deel 7 mag de maximale elastische vervorming, die in de praktijk nog steeds kan worden opgevangen door het standaard Paneltack HM-systeem, niet groter zijn dan 3 mm. Dit betekent dat de max. paneelafmetingen (3100 x 1250 mm voor EQUITONE [natura], en EQUITONE [pictura], en 3100 x 1500 voor EQUITONE [textura] verlijmd mogen worden.

## OPMERKING

Panelen dienen voor de verlijming vlak te zijn. Bij grote panelen is dit nog belangrijker dan bij kleine panelen, daarom is zeker bij grote panelen extra zorgvuldigheid m.b.t. de correcte verwerking en opslag vereist.

## DRAAGCONSTRUCTIE: MATEN EN AFSTANDEN

De minimale breedtematen van de draagstijlen in de draagconstructie zijn afhankelijk van de functie van de draagstijl:

		Hout	Aluminium
I.	Stijl voor voegaansluiting	95 mm	100 mm
II.	Eind- en middenstijl	45 mm	40 mm

Zie ook de detailtekeningen. De exacte minimale dikte van de stijlen hangt af van de opbouw van de draagconstructie. Zie de verwerkingsvoorschriften van EQUITONE.

**Verticale houten draagconstructie:** De minimale dikte (aanbevolen door EQUITONE) is 38 mm. De dikte wordt bepaald in functie van de primaire en secundaire draagconstructie. De breedte van de houten stijlen wordt bepaald in functie van het type bekleding en de verdeling in het gevelvlak.

**Aluminium:** De afmetingen van aluminium T- en L-profielen worden op soortgelijke wijze vastgelegd. Voor gedetailleerde informatie: raadpleeg de verwerkingsvoorschriften van EQUITONE.

Als niet-bindende indicatie worden de volgende maximale hart-op-hart afstanden tussen de draagstijlen geadviseerd: zie tabel 1.3 Opmerking: Indien de fabrikant van het paneel in specifieke gevallen kleinere afstanden voorschrijft, dient men de maximale afstanden zoals door EQUITONE aangegeven te hanteren. Voor plafond- en luifeltoepassingen wordt een maximale hart-op-hart afstand van 400 mm geadviseerd. Zie de desbetreffende toepassingsrichtlijnen van EQUITONE.

## MINIMALE VOEGBREEKTE

De aanbevolen minimumbreedte van een open voeg tussen de panelen bedraagt 10 mm, om vrije beweging van de panelen toe te staan.

## RANDAFSTANDEN

Hou een maximale afstand van 50 mm aan tussen de rand van de gevelplaat en de kern van de lijmril.

TABEL 1.3

LOCATIE	GEBOUWHOOGTE	MIDDENZONEGEVEL		RANDZONE GEVEL ENKELVOUDIGE OVERSPANNING	
		MAX. ACTUELE WINDBELASTING	MAX. HART-OP-HART AFSTAND DRAAGLATTEN	MAX. ACTUELE WINDBELASTING	MAX. HART-OP-HART AFSTAND DRAAGLATTEN
Windzone	m	N/m <sup>2</sup>	mm	N/m <sup>2</sup>	mm
Land	0-10	650	600	1000	500
Land	0-20	800	600	1200	500
Land	20-50	1000	500	1500	400

## VERBRUIKSINDICATIE PER 100 M<sup>2</sup> PANELOPPERVLAK

	AANTAL UNITS	VERPAKKING
Foamtape	12	rol van 25 meter
Paneltack HM	50	Patroon 290 ml
Primer SX Black (hout)	3	blik 1000 ml
Primer Paneltack (metaal)	3	
Prep G Plus (metaal)	2	blik 1000 ml
<b>Voor de lijnzijde van EQUITONE [natura], [pictura] en [textura]:</b>		
Primer MSP	4	blik 500 ml

Verbruik lijm per patroon per strekkende meter: ca. 6,5 m.

## OMSTANDIGHEDEN BIJ VERWERKING

De gevelplaten kunnen zowel in de fabriek als op de bouwplaats verlijmd worden. De volgende verwerkingsvoorwaarden gelden:

- Niet voorbehandelen of verlijmen als er neerslag valt.
- Niet voorbehandelen of lijmen bij zeer hoge luchtvochtigheid, bijvoorbeeld bij dichte mist.
- Voorkom condensvorming op zowel de panelen als de draagconstructie; de temperatuur van de ondergrond dient 3°C hoger te zijn dan het dauwpunt.
- Verwerken tussen +5°C en +35°C.

## DRAAGCONSTRUCTIE: VENTILATIE

Achter de gevelplaat dient een geventileerde doorgaande luchtsponw aanwezig te zijn met de volgende minimumbreedte:

Gebouwhoogte	0-10 m	10-20 m	20-50 m
Minimale spouwbreedte	20mm	25 mm	30 mm

Daarnaast dienen zowel aan de boven- als onderzijde van de gevel ventilatieopeningen aanwezig te zijn (min. 10 mm/m of 100cm<sup>2</sup>/m) conform de voorschriften van EQUITONE.

De uiteinden van de panelen moeten zich minimaal 50 mm boven het afgewerkte maaiveld bevinden en minimaal 50 mm onder de dakbedekking. Een goede ventilatie van de spouw is alleen mogelijk als de afstand tussen de binnenrand van de dakrandprofielen en de voor- en bovenzijde van de gevelplaat minimaal 10 mm bedraagt. Bij grotere openingen kan een geperforeerd afsluitprofiel (ventilatieprofiel) geplaatst worden om het binnendringen van ongedierte te beletten. De totale som van de perforaties moet minimaal 100 cm<sup>2</sup>/m bedragen.

## DRAAGCONSTRUCTIE: MATERIAALKEUZE

**Geschikt hout:** Vierzijdig gladgeschaafde, schone, droge, stof- en vetvrije houtsoorten (vurenhout, grenenhout, meranti, e.d.). Massief gezaagd hout met een sterkteklasse van ten minste C24 volgens EN 338. Houtsoorten moeten voldoende duurzaam zijn voor de bouwconstructies conform de betreffende normen. Het vochtgehalte van het hout mag maximaal 18% bedragen.

**Geschikt metaal:** Droog en glad (gegalvaniseerd) staal of (geanodiseerd) aluminium. Deze metalen moeten bestand zijn tegen roestvorming en voldoen aan de betreffende normen.

## INFORMATIE VOOR DE VERWERKER

### Opslag panelen

- Horizontaal ondersteund (plat opgeslagen) op pallets binnen, onder een dekzeil en onder droge omstandigheden.
- 1 paneel dient door 2 personen te worden getild en verticaal te worden gedragen.

Gebruik uitsluitend een zaagblad dat geschikt is voor vezelcement. Verwijder eventueel zaag- en boorstof onmiddellijk met een schone microvezeldoek. De montage van EQUITONE gevelplaten start bovenaan en met behulp van een metalen lat met waterpas die op de draaglaten wordt geklemd. Door van boven naar beneden te monteren wordt beschadiging van de plaat vermeden. Met behulp van kleine gekalibreerde afstandhouders kunnen de panelen met de juiste voegbreedte worden gemonteerd.

Om een mooi resultaat te bereiken is het het beste om de tolerantie op de verticale voegen te minimaliseren ten nadele van de tolerantie op de horizontale voegen. Het verwijderen van de afstandhouders moet voorzichtig gebeuren om de plaatranden niet te beschadigen.

De panelen dienen voor verlijming volledig vlak te zijn. De lijmvlakken moeten schoon, droog, stof- en vetvrij zijn.

### 1. Voorbehandelen draagconstructie

De draagconstructie moet voor of na montage worden geprimerd. De primer kan zowel binnen als buiten worden aangebracht. Gebruik Primer SX Black voor hout en Primer Paneltack voor metaal. Eén (doorlopende en gesloten) laag primer is voldoende. Primerresten mogen niet gebruikt worden. Vermijd vervuiling van de draagconstructie met stof en vet na het aanbrengen van primers.

**Houten draagconstructie:** Schud het ongeopende blik Primer SX Black goed vóór gebruik en giet de primer in een schone verfbak. Gebruik de speciale applicatieset met de rollers voor Primer SX Black. Breng de primer voldoende dik aan zodat deze een gesloten laag c.q. film vormt. Na het opbrengen minimaal 60 minuten laten drogen.

### Metalen of aluminium draagconstructie, transparante primer:

Breng Primer Paneltack rechtstreeks uit het blik aan op een schone, pluis- en kleurstofvrije doek of tissue papier. Wrijf de draagconstructie hiermee stevig af. Na het opbrengen minimaal 10 minuten laten drogen. Vervang de doek regelmatig door een nieuwe. Behandel niet meer oppervlak voor dan binnen 6 uur verlijmd kan worden.

### Aluminium draagconstructie, zwarte primer:

Breng Solvent 300 rechtstreeks uit het blik aan op een schone, pluis- en kleurstofvrije doek of tissue papier. Wrijf de draagconstructie hiermee stevig af. Na het opbrengen minimaal 15 minuten laten drogen. Vervang de doek regelmatig door een nieuwe. Schud het ongeopende blik Prep G Plus goed vóór gebruik en giet de benodigde hoeveelheid primer in een schone verfbak. Gebruik de speciale applicatieset met rollers. Breng de primer aaneengesloten en voldoende dik aan zodat deze een gesloten laag c.q. film vormt. Na het opbrengen minimaal 30 minuten laten drogen. Behandel niet meer oppervlak voor dan binnen 24 uur verlijmd kan worden.

### 2. Primeren gevelpaneel

Controleer van tevoren of de panelen stofvrij zijn en verwijder zo nodig het losse stof met een halfzachte borstel (in één richting borstelen). Reinig het lijmvlak indien nodig ook nog met Cleaner I of Liquid 1.

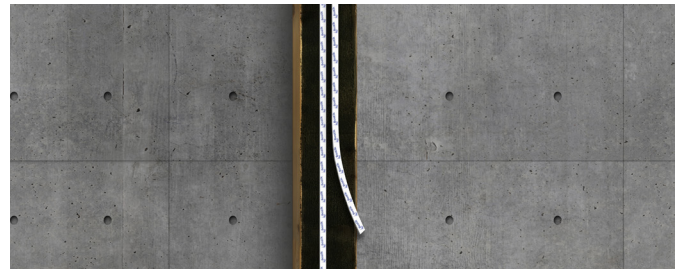
### EQUITONE [natura], [pictura] en [textura]:

Gebruik Primer MSP om de lijmzijde van de gevelplaat voor te behandelen. Giet Primer MSP in een schone verfbak. Gebruik de speciale applicatieset met rollers. Breng de primer voldoende dik aan zodat deze een gesloten laag vormt. Breng de primer aan in banen van 10-15 cm over de volledige lengte van het paneel (waar de lijmrillen moeten komen). Niet het volledige oppervlak van de achterkant voorbehandelen! Na het opbrengen minimaal 60 minuten laten drogen.



### 3. Aanbrengen van Foamtape

Foamtape wordt na het drogen van de primers uitsluitend verticaal en ononderbroken op de draagconstructie aangebracht. Foamtape stevig op de draagconstructie aandrukken en afsnijden met een scherp mes. Houdt voor de juiste positie en lengte van de tape rekening met de afmetingen en functie van de draagstijlen, de afmetingen van de plaat en de benodigde ruimte voor de lijm. Na het aanbrengen van de Foamtape de schutlaag niet onmiddellijk verwijderen. (Zie stap 5).



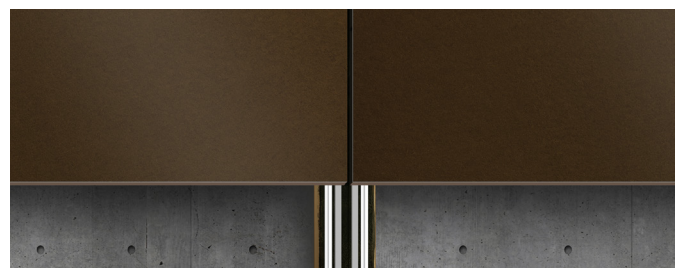
### 4. Aanbrengen van de lijm met speciale tuit

Breng Paneltack HM uitsluitend verticaal en ononderbroken aan. Gebruik hiervoor een hand- of luchtpistool. Een speciale V-tuit is meegeleverd bij elk patroon Paneltack HM. Hiermee kan een driehoeksrijs worden aangebracht met een breedte en hoogte van 9 mm. De tuit voorkomt het insluiten van luchtbellens en onnodig lijmverlies. Tegenover de V-inkeping kan de tuit eventueel schuin afgesneden worden.

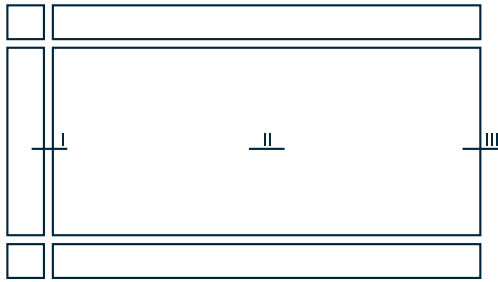


### 5. Plaatsen van het gevelpaneel

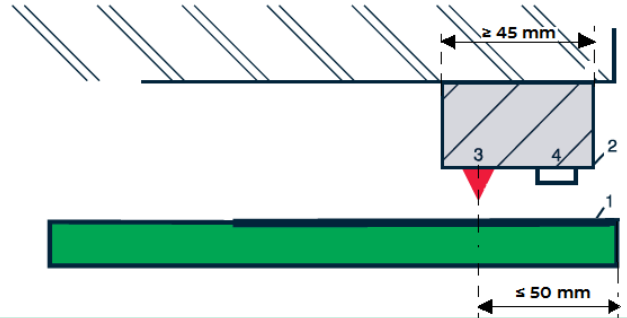
Verwijder nu de schutlaag van de Foamtape. De gevelplaat dient binnen 10 minuten na het aanbrengen van de Paneltack HM lijm geplaatst te worden. Plaats de gevelplaat door deze zacht op de lijmrillen aan te drukken en corrigeer zo nodig de positie. Correctie is nog mogelijk tot de plaat de Foamtape raakt. Gebruik voor het goed positioneren van de gevelplaat eventueel afstandhouders, steunblokkjes of een horizontale stelregel. Voor een betere grip kan een glasklem ook handig zijn. Zodra het paneel goed gepositioneerd is deze voorzichtig aandrukken door lichtjes te wrijven over de gehele lengte van de Foamtape. De Foamtape mag daarbij niet ingedrukt worden. Hierna is het niet meer mogelijk om de positie van het paneel te corrigeren. Zie de detailtekeningen.



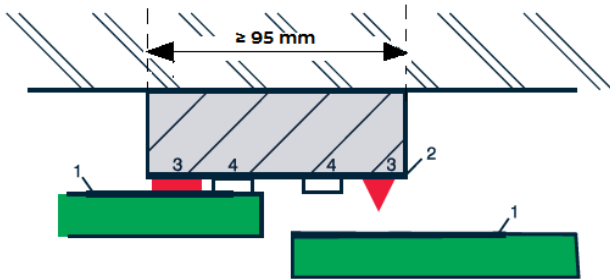
## I. VOORAANZICHT



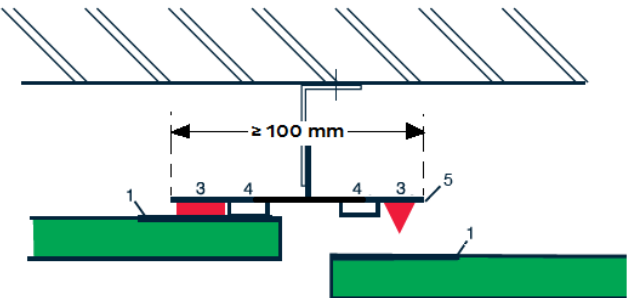
## III. HOUT



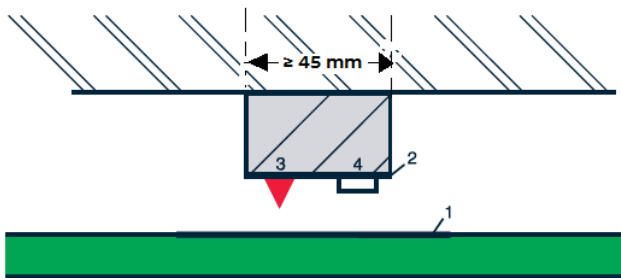
## I. STIJL VOOR VOEGAANSLUITING - HOUT



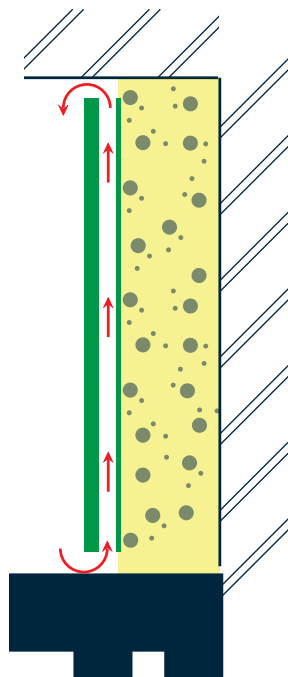
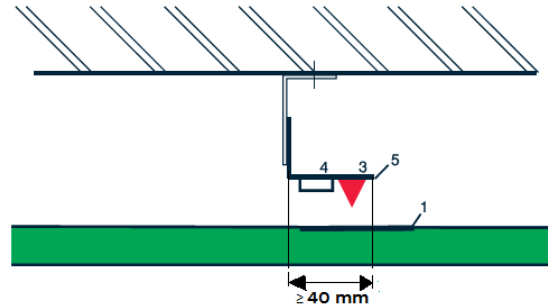
## I. STIJL VOOR VOEGAANSLUITING - ALUMINIUM



## II. TUSSEN/MIDDELSTIJL - HOUT



## II. TUSSEN/MIDDELSTIJL - HOUT



1. Primer MSP
2. Primer SX Black
3. Paneltack HM
4. Foamtape
5. Primer Paneltack of Prep G Plus

Voorkom vervuiling door lijm en primers op de zichtzijde van de panelen. Mocht er toch lijm op de zichtzijde terecht komen, dan onmiddellijk zoveel mogelijk afschrapen en vervolgens reinigen met een in Liquid 1 gedrenkte schone, pluisvrije en kleurstofloze doek of tissuepapier. Helaas kan daarbij niet uitgesloten worden dat er vlekken achterblijven. Uitgeharte primer en lijm kunnen alleen mechanisch worden verwijderd.

## TECHNISCHE GEGEVENS

PANELTACK HM	
Beschrijving	1-component (vochtuithardende, elastische lijm op basis van SMP)
Soortelijk gewicht	1,5 g/ml
Huidvorming (begin)	10 minuten (bij 23°C / RV 50%)
Shore A	ca. 58
Schuifsterkte	2.50 N/mm <sup>2</sup> ISO 4587
Treksterkte	3.50 N/mm <sup>2</sup> ISO 37
Max. toelaatbare elasticiteit	3,0 mm
Verwerkingstemperatuur	+5°C tot +35°C
Temperatuurbestendigheid	-40°C tot +110°C
Verpakking en artikelcode	patroon 290 ml: art. code 30132201 worst 600 ml: art. code 30132181
Kleur	zwart
Opslag en stabiliteit	Koel en droog bewaren tussen +5°C en +30°C. Ten minste 12 maanden houdbaar in ongeopende verpakking. Geopende verpakkingen zijn beperkt houdbaar. Zie code op de verpakking: B(est) B(efore) mm/jj

### SPECIALE TUIT

Bij elke koker of worst Paneltack HM wordt een speciale tuit geleverd. Dit zorgt voor een driehoekige lijmril van 9 mm breed en 9 mm hoog. Dit mondstuk voorkomt luchtinsluiting en onnodig lijmverlies.

PRIMER MSP	
Toepassing	voorbehandeling van EQUI-TONE [lunara], [natura], [pictura] en [textura]
Minimale droogtijd	60 minuten
Verwerkingstemperatuur	+5°C tot +30°C
Droge stofgehalte	40%
Soortelijk gewicht	0,95 g/ml
Vlampunt	< 21°C
Kleur	Lichtgeel / transparant
Opslag en stabiliteit	Koel en droog bewaren tussen +5°C en +30°. Ten minste 12 maanden houdbaar in ongeopende verpakking. Zie code op de verpakking. B(est) B(efore) mm/jj
Verpakking en artikelcode	blik 500 ml 30022080

PRIMER PANELTACK	
Toepassing	Voorbehandeling van metalen draagconstructie.
Minimale droogtijd	10 minuten
Verwerkingstemperatuur	+5°C tot +30°C
Soortelijk gewicht	ca. 0,76 g/ml
Droge stofgehalte	ca. 10%
Vlampunt	< +21°C
Kleur	lichtgeel / transparant
Verpakking en artikelcode	blik 500 ml artikelcode 30022111
Opslag en stabiliteit	Koel en droog bewaren tussen +5°C en +30°C. Ten minste 12 maanden houdbaar in ongeopende verpakking. Geopende verpakkingen zijn beperkt houdbaar. Zie code op de verpakking: B(est) B(efore) mm/jj

PRIMER SX BLACK	
Toepassing	Voorbehandelen houten draagconstructie
Droge stofgehalte	ca. 50%
Soortelijk gewicht	ca. 1,03 g/ml
Vlampunt	< +21°C
Droogtijd	60 minuten (bij 20°C / RV 50%)
Kleur	zwart
Verpakking en artikelcode	blik 1 liter artikelcode 30023350
Opslag en stabiliteit	Droog en koel bewaren in de ongeopende verpakking tussen +5°C en +30°C. Ten minste 9 maanden houdbaar. Geopende verpakkingen zijn beperkt houdbaar. Zie code op de verpakking: B(est) B(efore) mm/jj

SOLVENT 300	
Basisgrondstof	ester/katon/alifaten
Viscositeit	Vloeibaar
Dichtheid	0,9 g/cm <sup>3</sup>
Hoofdcomponent	ethylacetaat
Artikelnummer	30590601
EAN-code	4008373109838
Verpakking	blik 1000 ml

PREP G PLUS	
Dichtheid	ca. 0,95 g/ml
Droogtijd	min. 10 minuten op glas min. 30 minuten op aluminium
Verwerkingstemperatuur	+5°C tot +30°C
Kleur	Zwart
Artikelnummer 250ml	30602131
EAN-code	8713572033247
Artikelnummer 1l	30603148
EAN-code	8713572033254
Verpakt per	12

FOAMTAPE	
Beschrijving	Zorgt voor de eerste hechting en garandeert als afstandshouder voldoende dikte en massa van de lijmril.
Toepassing	Tweezijdig klevend FoamTape met aan één zijde een beschermfolie
Soortelijk gewicht	ca. 60 kg per m3
Schuifsterkte	ca. 0,27 N/mm2
Treksterkte	ca. 0,27 N/mm2
Verpakking	rol 25 meter
Verwerkingstemperatuur	+5°C tot +35°C
Kleur	zwart
Artikel code	30182771
Opslag en stabiliteit	Droog bewaren tussen +5°C en +30°. Ten minste 24 maanden houdbaar in ongeopende verpakking.

#### INFORMATIE AANVRAAG

De volgende publicaties zijn op aanvraag verkrijgbaar:

- Material Safety Data Sheets (MSDS) via <http://bostikdsds.thewerco.com/>
- KOMO - certificaat SKG.0176.7094
- ETA 22/091

**BOSTIK SMART SUPPORT**

**Smart help digital: [Bostik.com](http://Bostik.com)**  
**Smart help + 31 (0) 162 491 000**



#### Bostik Benelux B.V.

Denariusstraat 11, 4903 RC Oosterhout,  
Nederland  
Telefoon: +31 (0)162 491 000  
[www.bostik.com](http://www.bostik.com)

#### Disclaimer:

Op al onze verkopen en leveringen zijn uitsluitend onze algemene verkoop- en leveringsvoorwaarden van toepassing. Alle andere voorwaarden worden uitdrukkelijk afgewezen. Alle adviezen die door of namens ons worden gegeven zijn geheel vrijblijvend. Onze communicatie, inclusief maar niet beperkt tot aanbevelingen, schattingen, berekeningen, (numerieke) informatie en testdata, is gebaseerd op zorgvuldig onderzoek, de huidige stand van de techniek en onze expertise. De getoonde verbruikscijfers zijn louter indicatief, gebaseerd op onze expertise en afhankelijk van verschillende omgevingsfactoren, waaronder maar niet beperkt tot de ondergrond. Voordat u een keuze maakt voor het product voor het beoogde gebruik en om de werking en het effect van de toepassing van het product te beoordelen, adviseren wij u altijd eerst een test uit te voeren op een testoppervlak. De technische documentatie en onze verwerkingsrichtlijnen, zoals ook gepubliceerd op onze website, moeten te allen tijde in acht worden genomen. Bij het voorbereiden en uitvoeren van de toepassing moeten de technische documentatie, de verwerkingsrichtlijnen en de instructies op de productverpakking strikt worden opgevolgd. Substraten, zoals plaatmaterialen en draagconstructies, moeten te allen tijde voldoen aan de geldende en eventueel genoemde normen. We behouden ons het recht voor om de producten en/of hun formuleringen te allen tijde te wijzigen, evenals de technische documentatie en verwerkingsrichtlijnen. De uitvoering van het werk valt te allen tijde onder de uitsluitende verantwoordelijkheid van de uitvoerder. We besteden de grootst mogelijke zorg om de betrouwbaarheid en actualiteit van onze technische documentatie en verwerkingsrichtlijnen te garanderen. We aanvaarden geen aansprakelijkheid voor kennelijke onjuistheden of onnauwkeurigheden. Wellicht ten overvloede merken wij op dat de zaken zoals applicatie, maatvoering en omstandigheden altijd conform de geldende richtlijnen dienen te zijn.