



SILMAX BYGGFUG 2620

TEKNISK DATABLAD

Version: 2016-05-31

PRODUKTBESKRIVELSE

1-komp. fugemasse for blant annet tilslutningsfuger i bygninger. Massen er lett å påføre med hånd- eller trykkluftsprøyte. Etter reaksjon med fuktighet, herder massen til en elastisk og bestandig gummi med god evne til å ta opp bevegelser i fugen. Oppfyller kravet i henhold til ISO 11600 F-25LM.

BRUKSOMRÅDE

For inn- og utvendige bevegelsesfuger i betong-, tegl- og metallfasader samt rundt tre-, metall- og PVC-vinduer.

ARBEIDSBESKRIVELSE

Alle flater må være tørre og frie for fett og støv. Olje og fettrester, fremfor alt på metall, glass etc. fjernes. Mørtelrester og cementslam fjernes mekanisk. Høy fuktighet i betong reduserer vedheften. Forvitret maling på metall og tre er uegnet som underlag. Primerbehandling: Ved fuging mot sugende underlag, som for eksempel betong og ikke overflatebehandlet tre, skal Primer 5075 anvendes. Sugende underlag skal alltid primes med Bostik Primer 5075. Mot ikke sugende underlag som for eksempel glass, keramikk, galvanisert stål, aluminium, polyester, PVC og lakkerte flater anvendes ingen primer. For rengjøring og for den beste vedheften anbefales forbehandling med Bostik Cleaner & Activator.

Forbehandling av fuger: I fugen legges f.eks. Bostik Bunnfyllingslist og fikseres på riktig fugedybde. For å unngå skader på bunnlisten, som kan forårsake luftblærer i fugen, monteres listen med butt, jevnt verktøy eller med en rull. I fuger med fast bunn, der rund bunnlist ikke får plass, legges flate skumprofiler eller polyetylentape (eksempel Art.nr 0307 Bostik Natetape bredde 5 mm som kan legges ved siden av hverandre ved større bredder) for å forhindre at fugemassen hefter mot fugebunnen. Uegnet bunnmateriale er slike som er olje-, tjære- eller bitumenholdige, hamp- eller mineralull. Påføring av fugemassen: Fugen fylles godt og trykkes til ved hjelp av en fugepinne dyppet i svakt såpevann. Dermed får fugemassen full kontakt med anleggsflatene. Fugedimensjonering: Som en generell regel ved fugedimensjonering ved bevegelsesfuger gjelder at fugebredde/fugedybde bør forholde seg som 2/1. Fugens bredde bør ikke være under 5 mm eller over 30 mm. Se under eksempler på fugedimensjonering.

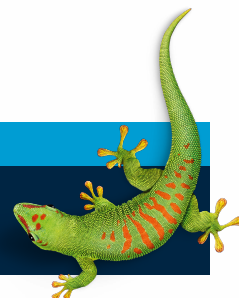
ARBEIDSBESKYTTELSE

For ytterligere informasjon, se produktdatablad(sikkerhetsdatablad).

KONTAKT OSS

TLF 69 19 06 00

info.no@bostik.com



PRODUKTBSKRIVELSE

| Egenskaper før påføring | |
|----------------------------|--|
| Materialtype: | Silanterminert polyol |
| Konsistens: | Tiksotropisk smidig masse |
| Herdesystem: | Herder med luftens fuktighet |
| Egenvekt: | c:a 1,4g/ml. |
| Arbeidstemperatur: | +5°C - +35°C |
| Forpakning: | 290 ml patron og 600 ml pølse |
| Rengjøringsmiddel: | MEK, etylacetat, white spirit (ikke herdet masse) |
| Lagringstid: | Minst 9 måneder i ubrukt forpakning. Lagres tørt og svalt |
| Egenskaper etter påføring: | |
| Bevegelsesopptak: | ± 25% |
| Elastisitetsmodul: | 0,50 N/mm ² ved 100% tøyning ved 23°C. (DIN53504-S2) |
| Temp.bestandighet: | -30°C til +80°C, temporært +100°C |
| Aldringsbestandighet: | Meget god |
| Kjemikaliebestandig: | God ved kontakt med olje og bensin og utspedde syrer, lut og løsningsmiddel. |
| Overmalbar: | Ja, med dispersjonsfarger. Overmaling anbefales ei da fug rørelser forventes og fargen kan sprekke. Overmaling anbefales heller ikke der fugen kan utsettes for høy temperatur og/eller sterkt sollys. Ved overflatebehandling med alkyd- og |
| Klebefri flate: | ca 1 time ved 23°C, 50% RF. Bearbeidingstid ca. 40 min. |
| Herding: | 1 døgn = 3,0 mm. 7 døgn = 10 mm. |
| Hårdhet: | ca 26°C Shore A etter 14døgn 25°C, 50% RF |

KONTAKT OSS

TLF 042-19 50 00
info.se@bostik.com

