



# RENO P350 CLASSIC

## ŻYWICA NAPRAWCZA POLIESTROWA

### KARTA TECHNICZNA FP17

#### KLUCZOWE KORZYŚCI

- Uniwersalna
- Szybko się utwardza
- Wysoka lepkość

#### OPIS PRODUKTU

RENO P350 CLASSIC to płynna, dwuskładnikowa żywica poliestrowa do naprawy rys i pęknięć w jastrychach betonowych.

#### ZASTOSOWANIE

Do naprawy rys i pęknięć w jastrychach (przed kolejnymi pracami budowlanymi). Stosowany do klejenia listew i profili metalowych, kamienia naturalnego i sztucznego.

#### DANE TECHNICZNE

<b>Baza</b>	żywica poliestrowa
<b>Kolor</b>	Beżowy
<b>Konsystencja</b>	płynna (o dużej lepkości)
<b>Gęstość</b>	1,5 g/cm <sup>3</sup>
<b>Proporcje mieszania</b>	100 części wagowych żywicy na 1 do 3 części utwardzacza
<b>Obciążalność</b>	po 30-60 minutach (przy +20°C oraz w proporcji 2-3% utwardzacza)

#### RODZAJE POWIERZCHNI

Podłoża mineralne, surowy beton i jastrych cementowy.

#### PRZYGOTOWANIE POWIERZCHNI

Podłoże betonowe (jastrych) musi być nośne, normalnie chłonne, suche (ewentualnie lekko wilgotne, bez podciągania kapilarnego), bez tłustych plam i luźnych elementów. Pęknięcia i rysy należy poszerzyć do szerokości minimum 6 mm. W przypadku drobnych pęknięć wzdłuż szczeliny wywiercić otwory o średnicy minimum 12 mm, w odstępach ok. 10 cm na głębokość ok. 2/3 grubości jastrychu. Pęknięcia można zabezpieczyć dodatkowo metalowymi kłami. W związku z tym prostopadłe do rysy należy naciąć otwory o szerokości 8 mm w odstępach ok. 30 cm. Ułożyć metalowe kłamy o długości ok. 10 cm i średnicy 6 mm. Nacięcia i otwory należy dobrze odkurzyć.



#### SPOSÓB UŻYCIA

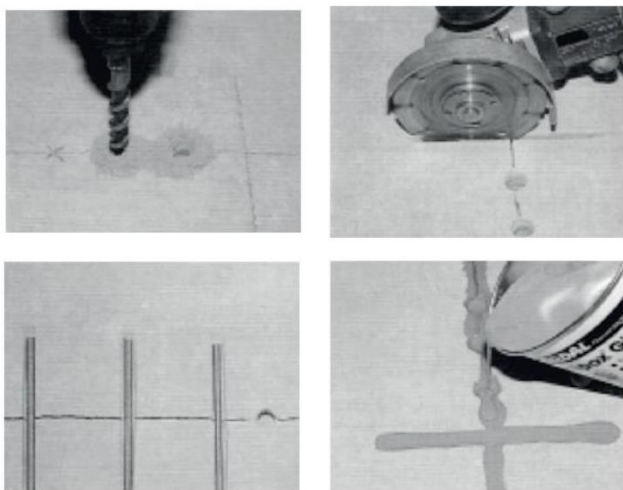
Odmierzoną ilość utwardzacza dodać do żywicy i dokładnie wymieszać do uzyskania jednolitego koloru.

Należy wymieszać tylko tyle materiału, ile zostanie w danym czasie zużyte. Mieszalinę nakładać w odpowiedniej ilości przy pomocy pacy na spodnią stronę klejonego materiału. Następnie natychmiast połączyć klejone powierzchnie.

W przypadku naprawy jastrychów należy zaspachlowaną żywicą powierzchnię i zalane pęknięcia zasypać suchym piaskiem kwarcowym w celu otrzymania podłoża o wystarczającej przyczepności dla kolejnych etapów obróbki.

Rysy lub pęknięcia w jastrychu (również drobne pęknięcia włosowate) mogą mieć różne przyczyny, np. niewystarczającą lub nieregularną grubość jastrychu, zbyt szybkie jego wysychanie, niewłaściwe składniki zaprawy, niestabilność materiałów izolacyjnych itp.

Prawidłowa naprawa rys i pęknięć:



#### NARZĘDZIA

Mieszadło ręczne, wiertarka, szlifierka kąтова z tarczą, szpachelka, paca.

#### CZYSZCZENIE

Bezpośrednio po użyciu pozostałości i zabrudzenia z narzędzi usunąć przy użyciu uniwersalnych ściereczek czyszczących Bostik Handy Wipes. Utwardzona żywica może być usunięta wyłącznie mechanicznie.

#### ZUŻYCI

W zależności od szerokości i głębokości rysy/pęknięcia.

#### CZAS SCHNIĘCIA

Czas schnięcia zależy od proporcji mieszania utwardzacza i żywicy, a także od warunków temperaturowych.

ILOŚĆ UTWARDZACZA	CZAS OBRÓBK		
	0°C	10°C	20°C
1%			10 minut
2%	40 minut	15 minut	5 minut
3%			4 minuty

#### UWAGI

Należy zapoznać się z danymi zawartymi na etykiecie i w karcie bezpieczeństwa produktu.

#### OKRES TRWAŁOŚCI

12 miesięcy w oryginalnie zamkniętym opakowaniu. Przechowywać w chłodnym i suchym miejscu. Pojemnik musi być szczelnie zamknięty.

#### DOSTĘPNE OPAKOWANIA

ART. NR	OPAKOWANIA
30616165	puszka 1000 g + tubka 30 g

#### PRODUKTY UZUPEŁNIAJĄCE

- HANDY WIPES

#### POMOC TECHNICZNA

**+48 61 896 17 40**



Informacja zawarta w tym dokumencie, jak również we wszystkich publikacjach papierowych oraz cyfrowych, jest oparta na naszym aktualnym stanie wiedzy i doświadczeniu. Bostik nie ponosi odpowiedzialności za jakiegokolwiek pomyłki czy nieścisłości, które są wynikiem zmian technologicznych lub badań, które wystąpiły pomiędzy datą wydania dokumentu a datą nabycia produktu. Bostik zastrzega sobie prawo do wprowadzania zmian w formułacjach produktów. Przed aplikacją użytkownik powinien zapoznać się z treścią tego dokumentu i dokumentów z nim powiązanych. Ponadto użytkownik powinien przeprowadzić test i ocenić przydatność wyrobu do zamierzonego zastosowania. Sposób aplikacji, warunki w trakcie przechowywania lub transportu produktu są poza naszą wiedzą i kontrolą, wskutek czego pozostają poza odpowiedzialnością Bostik. Wszelkie zamówienia są realizowane zgodnie z aktualnie obowiązującymi warunkami sprzedaży Bostik. Informacje zawarte w aktualnej karcie technicznej produktu są podane w dobrej wierze i nie mają charakteru wyczerpującego.