



# LK Våtzenslucka Preseal

## BOSTIK PRO FOLIETÄTSKIKT MOT LK VÅTZONSLUCKA PRESEAL

### FÖRBEREDELSE

Förarbete och appliceringen av BOSTIK Pro Folietätskikt sker enligt BOSTIK monteringsanvisning för valt system se [bostik.se](http://bostik.se), med tillägg för anslutning mot LK Våtzenslucka Preseal som ska appliceras enligt nedan.

Montering av Våtzenslucka Preseal ska utföras enligt LK monteringsanvisning. Obs! Kontrollera att skåpramen med den prefabricerade folieflänsen är hel och att inga delar är skadade. Om så är fallet ska ramen bytas

Tätskikt ska anslutas till skåpramens kant/fläns med Bostik Foil Seal Grab. Applicera Bostik Foil Seal Grab på ramens prefabricerade foliefläns och släta ut med en fintandad limspackel.

Materialåtgång: Foil Seal Grab ca. 6 lpm (ca 6 mm sträng)

Övriga Folielimmar: Ska appliceras i mängder om 0,5-0,6 kg/m<sup>2</sup> beroende på produktval (se gällande monteringsanvisning)

Övriga väggytor appliceras enligt monteringsanvisningen för BOSTIK Pro Folietätskikt med Bostik Foiltac 1C, Bostik Foilseal Cement 2K eller Bostik Membrane.

För mer information se gällande monteringsanvisning för Bostik Pro Folietätskikt se [www.bostik.se](http://www.bostik.se)

Montering av keramik kan ske tidigast 6 tim. efter det att skarvar, rörgenomföringar osv. har applicerats och förseglats.

Badrummet kan tagas i bruk 7 dygn efter det att tätskiktet är klart eller 3 dygn efter fogning.

### PRODUKTER



Bostik Folie PRO  
1,0 x 30 m = 30m<sup>2</sup>



BOSTIK Foil Seal Grab  
290 ml



Bostik Foilseal Cement 2K



BOSTIK Foiltac 1C  
BOSTIK Membrane

### VERKTYG



Limspridare  
52 mm

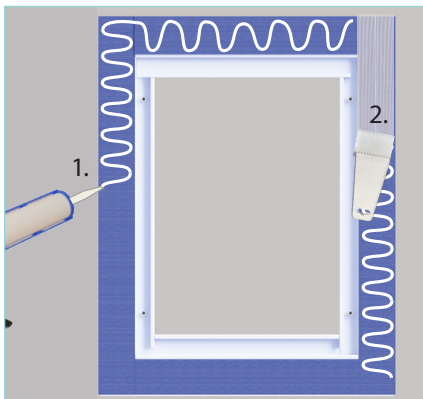


Roller

Foliespackel



Patronspruta



### 1 OCH 2

1 – Applicera Bostik Foil Seal Grab på ramens prefabricerade foliefläns med Patronsprutan.

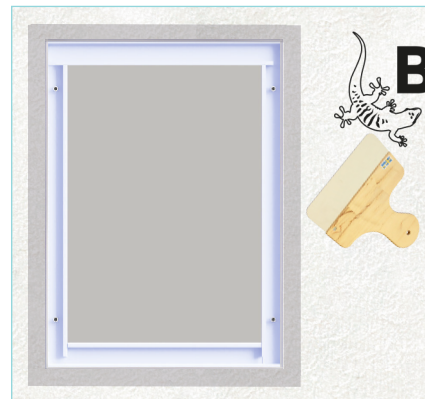
2 – Fördela limmet med Limspridaren.



### 3

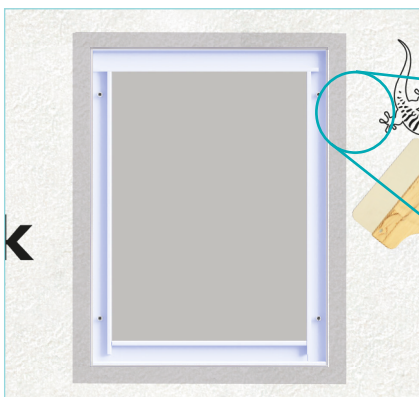
3 – Applicera Bostik Membrane/Foilelim med Roller på övrig väggyta för drygt en våd i taget.

För information gällande montering av BOSTIK Pro Folietätskikt [www.bostik.se](http://www.bostik.se)



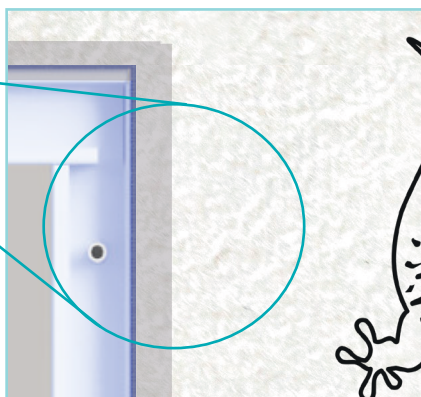
### 4

4 – Överlappa hela ramens prefabricerade foliefläns med Bostik Pro Folietätskitt i de blöta/fuktiga limmerna. Tryck ut folien med en plastspackel och säkerställ så att inga veck eller blåsor uppstår.



### 5

5 – Förslut skarven mellan väggfolien och den prefabricerade folieflänsen samt ramens plåtfläns med BOSTIK Foil Seal Grab, släta ut med en plastspackel.



### 5

Säkerställ att alla skarvar försluts med BOSTIK Foil Seal Grab.

### TÄNK PÅ

- Övriga vägg-/golvytor limmas och monteras enligt monteringsanvisningen för valt system.
- För mer information om BOSTIK Pro Folietätskitt se [www.bostik.se](http://www.bostik.se).



OBS!  
Väggmaterialet skall uppfylla gällande branschregler.



1002

CERTIFIERING  
KONTROLL

RI  
SE

TG nr: C900277, C900216

BOSTIK SERVICE

[info.se@bostik.com](mailto:info.se@bostik.com)  
[www.bostik.se](http://www.bostik.se)



Juni 2023