

PANELTACK HM

POUR LE COLLAGE DE SVK ORNIMAT®, DECOBOARD® ET PURO PLUS®

AVANTAGES

- Méthode de fixation invisible fiable.
- Mise en oeuvre aisée.
- Elasticité permanente avec répartition optimale des forces

PRODUIT

Paneltack HM est une colle élastique à base de MS Polymer qui durcit sous l'effet de l'humidité ambiante. Cette colle ne contient ni solvant, ni isocyanate.

APPLICATION

Les panneaux SVK peuvent être appliqués en intérieur ou en extérieur comme:

- Revêtement de façade.
- Finition bord de toiture.

SVK ORNIMAT, DECOBOARD ET PURO PLUS

Ornimat, DecoBoard et Puro Plus est une gamme de panneaux de façade décoratifs en fibres-ciment. L'épaisseur de la plaque est 8mm.

SVK ORNIMAT

La face apparente des panneaux est munie d'une couche de base et est finie avec un système de peinture polyuréthane à deux composants, durable, de haute qualité, résistant aux UV et à l'aspect mat uniforme. Le dos est également revêtu d'une couche de peinture à base aqueuse. Les chants des panneaux sont colorés machinalement. Les panneaux sont livrés sur mesure. Les dimensions maximales sont 3070 x 1220 mm.

SVK DECOBOARD

La face apparente est finie avec un système de peinture acrylique durable, de haute qualité, à l'aspect mat uniforme et ayant une excellente résistance aux UV. Le dos est également revêtu d'une couche de peinture à base aqueuse. Les chants des panneaux sont colorés machinalement. Les dimensions maximales des panneaux sont 3.070 x 1.220 mm (équerré) et 3.085 x 1.235 mm (non-équerré).

SVK PURO PLUS

Les panneaux Puro Plus sont des panneaux en gris naturel, calibrés et légèrement ponçés. Le ponçage crée un motif de trait discret. Par ce ponçage, les panneaux ont un sens de pose. Les panneaux ne sont pas traités, ils ont l'aspect

naturel et franc du fibres-ciment dont la patine est si typique. Les dimensions maximales des panneaux sont 3.070 x 1.220 mm (équerré) en 3.085 x 1.235 mm (non-équerré).

CARACTÉRISTIQUES PANELTACK HM

- Excellente force mécanique.
- Certificat KOMO à base de BRL 4101 partie 7
- Bonne résistance à l'humidité et aux intempéries.

SYSTEME DE COLLAGE BOSTIK

- Paneltack HM colle élastique .
- Primer SX Black primaire pour structure porteuse en bois.
- Prep M primaire pour structure porteuse en métal
- EasyPrepWipes (EPW) ou Cleaner 14 préparation du côté à coller du panneau Ornimat et Decoboard
- Primer MSP préparation du côté à coller du panneau Puro Plus
- Foamtape 12 x 3 mm Ruban mousse autocollant double-face. Il permet une première adhérence du panneau et garantit une répartition régulière et suffisante de la couche de colle.

INFORMATION POUR LE CONSTRUCTEUR

KOMO ATTESTATION-AVEC-CERTIFICATION

Paneltack HM détient un certificat de produit comme COLLE POUR FIXATION DE PANNEAUX DE FACADE. Ce certificat de produit se fonde sur la directive BRL 4101 partie 7. Lors de l'évaluation de la quantité de colle appliquée par m² de surface de panneaux de façade, il doit être tenu compte des valeurs telles qu'indiquées au tableau.

Pour Ornimat et Decoboard:

Primaire	Structure porteuse	Primaire	Valeur de calcul résistance au cisaillement N/mm ²	Valeur de calcul résistance à la traction N/mm ²	Déplacement maximale admissible mm
EasyPrep Wipes ou Cleaner 14	bois	Primer SX Black	0,23	0,40	3
	aluminium	Prep M	0,23	0,40	3

Pour Puro Plus:

Primaire	Structure porteuse	Primaire	Valeur de calcul résistance au cisaillement N/mm ²	Valeur de calcul résistance à la traction N/mm ²	Déplacement maximale admissible mm
Primer MSP	bois	Primer SX Black	0,23	0,40	3
	aluminium	Prep M	0,23	0,40	3

Cette évaluation tient compte des facteurs de sécurité suivants :

- un facteur 4 pour la résistance à la traction
- un facteur 10 pour la résistance au cisaillement = La largeur du cordon: ±13 mm.

POIDS PROPRE DES PANNEAUX

La charge produite par le poids propre du panneau n'est pas décisive pour un décollage éventuel.

CHARGE DUE AU VENT

Pour les charges due au vent, se referer au EN 1991-1-1 (l'Eurocode 1) et son annexe nationale. En relation avec le facteur de sécurité 4, prescrit dans le BRL 4101 partie 7, on doit utiliser une résistance (à la traction) de 0,4 N/mm² pour le calcul. Sur la base de la quantité de colle conseillée, on peut estimer qu'avec une application normale, les exigences sont largement atteintes.

RÉACTION AU FEU

Avec Paneltack HM , on peut répondre à la classe de feu B, s1- d0 selon EN 13501-1.

TAILLE MAXIMALE DES PANNEAUX

Grâce à l'élasticité de Paneltack HM, la colle peut très bien absorber les déformations éventuelles des panneaux. Pour la fixation, il faut tenir compte d'une déformation maximale (diagonale) de 1 mm/m1. Conformément au BRL 4101 partie 7, la déformation maximale élastique que le système Paneltack HM peut absorber dans la pratique ne peut pas dépasser 3 mm. Ceci veut dire que les dimensions maximales des panneaux peuvent être collées.

REMARQUE

Avant le collage, les panneaux doivent être droits. Les panneaux plus grands sont plus sensibles à ce problème que les petits et nécessiteront dès lors des soins encore accrus en ce qui concerne leur manipulation et leur stockage.

STRUCTURE PORTEUSE: DIMENSIONS ET DISTANCES

Les dimensions minimales de largeur des ossatures en bois dans la construction portante dépendent de la fonction et la manière de fixation de l'ossature. Dimensions minimales (épaisseur x largeur):

Section minimale montants-vissage	Directement sur structure	Équerres	Vis de réglage
Joint vertical	28 x 95 mm	50 x 95 mm	40 x 95 mm
Montant intermédiaire	28 x 45 mm	50 x 45 mm	40 x 70 mm
Montant angulaire	28 x 70 mm	50 x 70 mm	40 x 70 mm

Des profils en aluminium doivent avoir une largeur de 95 mm au minimum au joint vertical (Profil T) et une largeur de 45 mm au minimum aux profils intermédiaires et coins (profil L). Voir également les dessins détaillés.

DISTANCE ENTRE LES OSSATURES OU PROFILS

La distance (entraxe) entre les ossatures ou profils est déterminée sur base d'un calcul d'un bureau d'étude, mais ne dépasse jamais 600 mm. Pour des applications de plafonds ou d'auvents, des distances plus courtes doivent être utilisées (450 mm max). Consulter les 'Données techniques panneaux de façade' de SVK pour les valeurs guides des distances (de support) à respecter.

STRUCTURE PORTEUSE: VENTILATION

Même pour des revêtements de façade et du plafond, il est vital que la construction est fortement ventilée. Afin de réaliser une bonne ventilation, prévoyez un creux ininterrompu entre la face arrière des panneaux et la surface de l'isolation ou de la construction arrière conformément aux prescriptions de SVK:

Hauteur du bâtiment	Ossature en bois		Ossature métallique	
	minimum mm	conseillé mm	minimum mm	conseillé mm
0 - 10 m	20	40	30	40
10 - 20 m	25	40	30	40
> 20 m	30	40	30	40

En bas et en haut de la façade, une entrée d'air et une sortie d'air doivent être prévues, conformément aux prescriptions de SVK ou l'entrée et la sortie d'air minimales est de:

- Hauteur de la façade < 1 mètre: 50 cm² par mètre de longueur de façade, les ouvertures doivent avoir une largeur minimale de 10 mm.
- Hauteur de la façade > 1 mètre: prévoyez, en haut et en bas, une entrée d'air continue d'au minimum 100 cm² par mètre de longueur de façade.

STRUCTURE PORTEUSE: CHOIX DU MATÉRIAU

Bois adéquat: types de bois quadrilatéral poncé, propre, sec, sans poussière ni graisse (par ex., sapin, pin, meranti). Les types de bois doivent être suffisamment durables pour la construction selon la norme 335, EN 460 en EN 350-2). Utiliser du bois ayant une résistance C24 (EN 338) . La teneur en eau du bois ne peut excéder 18%. Du bois traité, notamment par imprégnation, convient également.

Métal adéquat: Utiliser un alliage d'aluminium EN-AW 6060 T5, conformément à EN 573-3 en EN 755-2. L'épaisseur minimum des profils est de 2 mm.

LARGEUR DE JOINTURE MINIMALE

Prévoyez une largeur de joint de 8 mm pour compenser ce travail et les tolérances.

INDICATION D'UTILISATION / 100 M2 SURFACE DE PANNEAU

INDICATION D'UTILISATION	QUANTITÉ	EMBALLAGE STANDARD
Bostik Foamtape	12	rouleaux de 25 mètres
Bostik Primer SX Black (bois) ou Bostik Prep M (métal)	3	boîtes de 1000 ml boîtes de 500 ml
Bostik Paneltack HM	50	boîtes 290 ml
Pour côté à coller Ornimat et Decoboard:		
Bostik Easy Prep Wipes ou Bostik Cleaner 14	2 1,5	sachets (10 per carton) boîtes de 1000 ml
Pour côté à coller Puro Plus		
Bostik Primer MSP	3	boîtes de 500 ml

Consommation d'une cartouche de colle: environ 6½ mètres linéaires

CIRCONSTANCES DE MISE EN OEUVRE

Les panneaux peuvent être encollés dans l'usine et au chantier.

Respecter les circonstances de mise en oeuvre suivantes:

- Ne pas préparer ou encoller par temps de pluie
- Ne pas préparer ou encoller par une humidité relative élevée comme brouillard
- Eviter la formation d'une condensation sur les panneaux et la structure porteuse. La température du substrat et la structure porteuse doit être 3°C supérieure au point de rosée.
- Température de mise en oeuvre: +5°C à +30°C.

INFORMATION POUR LE PLACEUR

1. PRIMER SUR STRUCTURE PORTEUSE

Appliquer le primer sur le montant avant ou après leur pose. Ceci peut se faire à l'intérieur ou à l'extérieur. Utiliser le Primer SX black pour les montants en bois et le Prep M pour les montants en métal. Une seule couche suffit. Ne pas utiliser les restes de primaires hors de l'emballage. Éviter de tâcher et de rendre grasses les surfaces traitées.

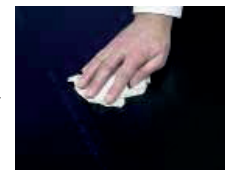
Montant en bois: Utiliser le set d'application spécial avec rouleaux. Toujours agiter le bidon fermé avant utilisation. N'ouvrir le bidon qu'immédiatement avant usage, ne verser que la quantité de primaire nécessaire dans un bac peinture propre, fermer ensuite le bidon immédiatement; ne pas utiliser le résidu. Les faces de collage sont à traiter avec le primaire de telle manière que le primaire forme une couche fermée. Appliquer le primaire en une couche suffisamment épaisse. Après application laisser sécher au minimum 60 min.



Montant en métal: Appliquer, en direct du bidon, avec un chiffon ou du papier cellulosique propre, incolore, sans pluche ni poussière le primer Prep M. Bien frotter. Laisser sécher pendant au moins 10 min.

2. PRÉTRAITEMENT PANNEAU DE FAÇADE

Eviter de tâcher les panneaux et porter des gants en laine durant le traitement des panneaux. Vérifier au préalable les panneaux s'ils sont exempts de poussière, sinon les nettoyer avec une brosse dure (toujours dans le même sens).



2A. ORNIMAT ET DECOBOARD

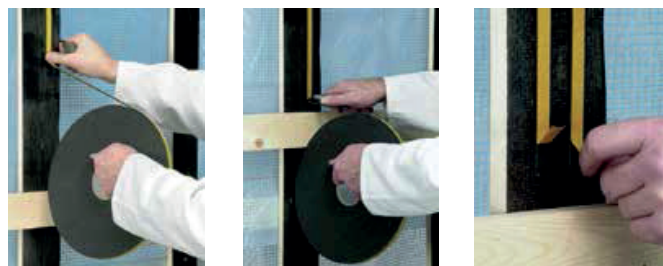
Utiliser Easy Prep Wipes pour nettoyer et préparer la face à coller. Frotter fermement le panneau avec les lingettes sur toute la longueur et en bandes d'une largeur de 10 à 15 cm. Ces lingettes prêtes à l'emploi sont plus respectueuses de l'homme et de l'environnement que les primaires et nettoyants traditionnels à base de solvants. Comme alternative, on peut appliquer le Cleaner 14.

2B. PURO PLUS:

Utiliser Primer MSP pour préparer le panneau avant son encollage. Verser la quantité de primaire nécessaire dans un bac peinture propre. Traiter les panneaux à l'endroit du collage (10-15 cm de large) sur toute la longueur du panneau, de telle manière que le primaire forme une couche fermée. Ne traitez jamais l'entièreté du dos du panneau. Après application laisser sécher durant au moins 60 min.

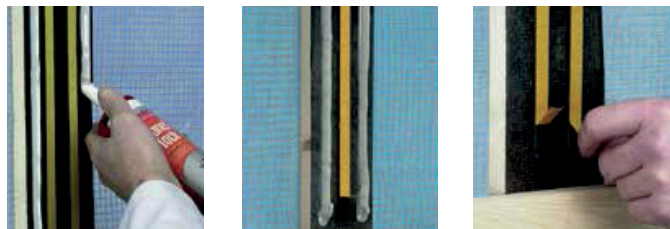
3. APPLICATION DU FOAMTAPE

Foamtape se pose uniquement verticalement et sans interruption sur la structure porteuse, après séchage du primaire. Bien presser le ruban mousse et le couper à mesure avec une lame tranchante. Il y a lieu de tenir compte de la largeur des montants qui, après leurs fonctions spécifiques et la dimension des panneaux de revêtement, détermine la longueur du ruban et son écartement du cordon de colle. Après la pose du ruban mousse, ne pas enlever la feuille protectrice.



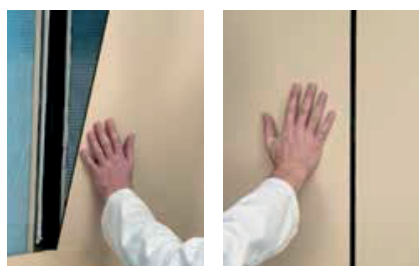
4. APPLICATION DE LA COLLE DE MONTAGE À L'AIDE DE L'EMBOÛT SPÉCIAL

Appliquer la colle Paneltack HM uniquement verticalement et en cordons ininterrompus, après la pose du ruban mousse. Utiliser à cet effet un pistolet manuel ou à air comprimé. Utiliser l'embout spécial. En le coupant éventuellement en léger biseau, face à la découpe en V, on obtient un cordon triangulaire de 9 mm de base et de hauteur.



5. POSE DU PANNEAU

Enlever la feuille protectrice du Foamtape. Poser le panneau dans les 10 min après l'application de la colle. Presser légèrement et ajuster, si nécessaire. Il est possible d'ajuster la position du panneau avant que celui-ci rentre en contact avec le Foamtape. Pour faciliter la pose, il est conseillé d'utiliser des entretoises, étaçons ou tringles d'ajustement vertical. Lorsque le panneau se trouve dans la bonne position, le presser pas trop fortement de façon à ce qu'il adhère parfaitement au ruban autocollant. Il n'est alors plus possible d'ajuster. Voir les plans détaillés. Il n'est alors plus possible d'ajuster. Voir représentation en détail.

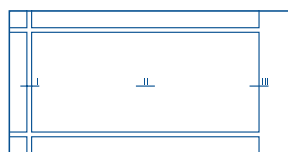


6. NETTOYAGE

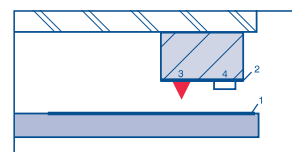
Eviter les saletés causées par la colle et les primaires sur la face apparente des panneaux, parce que, notamment sur le Puro Plus, celles-ci ne pourront être enlevées. Si de la colle est malheureusement déposée sur la face apparente d'Ornimat ou du Decoboard, gratter le plus possible immédiatement et ensuite nettoyer avec un tissu ou tissu papier propre, sans colorants et exempt de peluches, trempé dans Liquid 1. La colle durcie et des restes de primaires ne peuvent être enlevés mécaniquement et le panneau sera visiblement affecté.

REPRÉSENTATION EN DÉTAIL

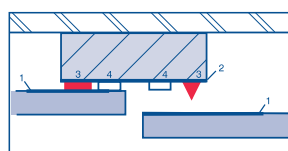
I. Facade/parois (face)



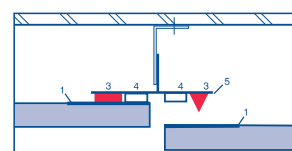
III. Montant en d'extrémité



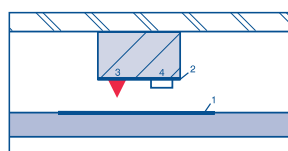
I. Montant en bois entre 2 panneaux



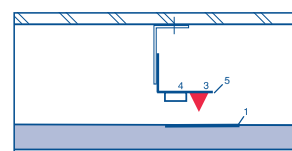
I. Montant et aluminium entre 2 panneaux



II. Montant intermédiaire/bois



II. Montant intermédiaire/aluminium



1. Pour Ornimat et Decoboard;

Bostik Easy Prep Wipes (ou Cleaner 14)

Pour Puro Plus:

Bostik Primer MSP.

2. Bostik Primer SX Black

3. Bostik Paneltack HM

4. Bostik Foamtape

5. Bostik Prep M

INFORMATIONS COMPLÉMENTAIRES

Les publications suivantes sont disponibles :

- Les fiches de sécurité sur <http://bostikdsd.thewerco.com/>
- KOMO attestation-avec-certificat produit SKG.0176.7094 sur www.bostik.be

Caractéristique techniques Foamtape	
Description	Ruban mousse en HDPE autocollant double-face.
Application	Il permet une première adhérence du panneau et garantit une répartition régulière et suffisante de la couche de colle.
Densité	± 60 kg/m ³
Épaisseur	3 mm
Largeur	12 mm
Température de mise en œuvre	+5°C tot +35°C
Conditionnement et code	25 m / rouleau 30182771
Couleur	noir
Stabilité au stockage	Plus de 18 mois dans un local sec à une température entre +5 et +25°C et emballage d'origine fermé

Caracteristique techniques Paneltack HM	
Matières premières	MS Polymer
Composant	1
Type	élastique
Densité	1,4 gram/ml
Formation de peau (début)	15 minuten (à 20°C/HR 50%)
Shora	ca. 55
Résistance au cisaillement	1,8 N/mm ²
Résistance à la traction	2,25 N/mm ²
Mouvement maximal du joint admissible	3,0 mm
Résistance aux températures	-40°C à +90°C
Température de mise en œuvre	+5°C à +30°C
Conditionnement et code	cartouches 290 ml 30132201 poche 600 ml 30132181
Couleur	noir
Stabilité au stockage	Plus de 12 mois dans un local sec à une température entre +5 et +25°C et emballage d'origine fermé.

Caracteristique techniques Easy Prep Wipes	
Description	tissus imprégnés d'une lotion spéciale.
Application	préparation du côté à coller du panneau Ornimat et Decoboard.
Temps de séchage	10 min
Température de mise en œuvre	+5 à +30°C
Point éclair	ca. 61°C
Conditionnement et code	boîte avec 10 sachets 30024252
Stabilité au stockage	Plus de 12 mois dans un local sec à une température entre +5 et +25°C et emballage d'origine fermé.

BOSTIK HOTLINE

**Smart help + 31 (0) 73 6 244 244
+ 32 (0) 9 255 17 17**

Bostik BV

De Voerman 8
5215 MH 's-Hertogenbosch
T: + 31 (0)73 6244244
infoNL@bostik.com
www.bostik.nl

Caracteristique techniques Primer SX Black	
Application	préparation du structure porteuse en bois
Extrait sec	± 50 %
Densité	1,03 g/ml
Point éclair	< +21°C
Temps de séchage minimal	60 minutes (à 20°C/HR 50%)
Conditionnement et code	1 litre 30023350
Couleur	noir
Stabilité au stockage	9 mois dans un local sec à une température entre +5 et +25°C et emballage d'origine fermé

SET D'APPLICATION ET ROULEAUX

Pour l'application de Primer SX black et Primer MSP utiliser le set d'application spécial avec poignée et bac. Les rouleaux donnent une consommation minimale et une préparation optimale.

Caracteristique techniques Primer MSP	
Application	préparation du côté à coller du panneau Puro Plus.
Temps de séchage minimal	60 minutes
Température de mise en œuvre	+5°C à +30°C
Extrait sec	40%
Densité	0,95 gr/ml
Point éclair	< +21°C
Conditionnement et code	500 ml 30022111
Couleur	jaune clair / transparent
Stabilité au stockage	9 mois dans un local sec à une température entre +5 et +25°C et emballage d'origine fermé.

Caracteristique techniques Cleaner 14	
Application	préparation du côté à coller du panneau Ornimat et Decoboard (alternative pour les Easy Prep Wipes)
Temps de séchage	10 min
Température de mise en œuvre	+5°C à +30°C
Point éclair	-6°C
Conditionnement et code	boîte de 1000 ml 30022100
Stabilité au stockage	Plus de 12 mois dans un local sec à une température entre +5 et +25°C et emballage d'origine fermé.

Bostik Belux SA - NV

Meulestedekaai 86
B-9000 Gent
T: + 32 (0) 92551717
info@bostik.be
www.bostik.be

Les renseignements contenus dans cette notice ne sont donnés qu'à titre indicatif et sans garantie expresse. Nous signalons, en outre, qu'il peut déjà exister des brevets sur certaines applications particulières. La fabrication de ce produit a été sévèrement contrôlée et son emploi ne comporte aucun risque pour autant qu'il soit manipulé et utilisé conformément aux indications données. Aucun contrôle ne pouvant être exercé lors de l'emploi, nous ne saurions donc être tenus responsables des éventuels dommages que sa mauvaise utilisation pourrait provoquer.