



LATTIALIIMA LINOTAC LT

TEKNINEN TUOTELEHTI

Version: 2016-05-31

TUO 'TEKUVAUS

LinoTac Linoleumiliima LT on liuotinaineeton ja matalapäästöinen dispersioliima, jolla on voimakas märkäimu, mikä on erittäin tärkeää linoleumiliimauksissa.

KÄTTÖALUE

Liima soveltuu ensisijaisesti linoleumimattojen tai -laattojen märkäliimaukseen, mutta sopii myös huopataustaisten muovimattojen, neulahuopamattojen ja muiden tekstiilimattojen liimaukseen. Alustan pitää olla mieluiten imevä kuten esim. käsittelemätön betoni, tasoitmassa, lastu- ja puukuitulevy. Vaahtotaustaiselle linoleumille tai matolle suositellaan ensisijaisesti MultiTac Lattia- ja Seinäliima MT:tä.

TYÖOHJE

Noudata ensisijaisesti materiaalin valmistajan antamia ohjeita. Tämä on erittäin tärkeää päällystettäessä linoleumilla. Alla oleva antaa täydentäviä tietoja itse liimauksesta. Esivalmistelu Alustan pitää olla puhdas ja sileä. Lika, pöly ja vanha maali on poistettava. Mahdollinen tasoitus pitää suorittaa vedenkestävällä tasoitteella. Liimattaessa betonialustalle kosteus ei saa ylittää Hus-AMA 98:ssa annettuja arvoja. Liiman, päällysteen ja alustan lämpötilan pitää olla vähintään +18°C. Ilman SK mieluiten 60%. Päällystettäessä puupohjaista levymateriaalia on erityisen tärkeää, että levyt ovat hyvin kuivuneet, jotta vältettäisiin ilmakuplien muodostuminen ja saumojen kohoaminen. Maksimaalinen kosteus lastulevyille on 11-12 paino-% ja puukuitulevyille 9 paino-%. LATTIAN LIIMAUS Märkäliimaus imevälle alustalle 1. Sekoita liima hyvin. 2. Levitä liima lattialle hyvin puhdistetulla, hammastetulla lastalla. Liimaraidan korkeuden pitää olla 2-3 mm. Liiman menekki on n. 3-4 m²/l. 3. Levitä päällyste suoraan märälle liimalle ja tarkista kastuminen maton ns. "ilmastuksella". Asennusaika on normaalisti 20-30 min. Liimaus tiiviille alustalle Käytä MultiTac Lattia- ja Seinäliima MT:tä. Katso tekninen tuotelehti.

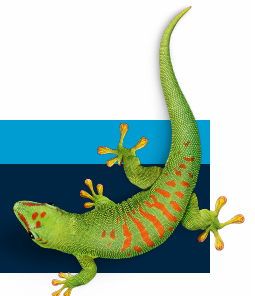
TYÖSUOJELU

Tuotetta ei luokitella voimassaolevien lakien ja asetusten mukaan terveydelle vaaralliseksi eikä tulenaraksi tuotteeksi. Lisätietoja käyttöturvallisuustiedotteesta.

OTA YHTEYTTÄ

PUH 010 8438800

info.fi@bostik.com



Vastuuvapauslauseke: Ilmoittamamme tekniset tiedot kuten myös ohjeet ja suositukset perustuvat kokeisiin ja kokemukseemme. Ne on tarkoitettu auttamaan käyttäjää löytämään sopivimman työtavan ja saamaan parhaan mahdollisen lopputuloksen. Koska käyttäjän työskentelyolosuhteet ovat valvontamme ulkopuolella, emme voi ottaa kantaaksemme vastuuta tuloksista, joita hän saa käyttäessään tuotetta.

TEKNISIÄ TIETOJA

Ominaisuudet ennen levittämistä	
Liimatyyppi	Kertaliima märkäliimaukseen.
Sideaine	Muovidispersio lisäaineella.
Liutinaine	Vesi.
Koostumus	Tiksotrooppinen, viskositeetti 950± 50 poisea (Brookfield RVT, 6/5, +20°C.)
Väri	Valkoinen.
Varastointi	Vähintään 1 vuosi +10...+20°C lämpötilassa. Suojattava jäätymiseltä.
Työvälineet	Märkäliimaus: Hammastettu, hyvin puhdistettu lasta.
Työlämpötila	Vähintään +18°C. Paras liimaustulos saavutetaan, kun liiman, päällysteen ja alustan lämpötila on +20°C ja ilman SK on 60%.
Puhdistuaine	Vesi ennen kuin liima on kuivunut. Työvälineet ja liimatahtrat puhdistetaan Bostik Liimapesulla.
Tiheys	1,38±0,02 g/cm ³ .
Kuiva-ainepitoisuus	75±1 paino-%.
Menekki	Normaalisti 3-6 m ² /l. Katso suositeltu liimamäärä ko. materiaalille.
Ohennusaine	Vesi. Liimaa ei saa ohentaa.
Tulenarkuus	Liima ei ole tulenarkaa.
Leimahduspiste	-
Ominaisuudet levittämisen jälkeen	
Pitolujuuden kasvu	Liimattaessa materiaaleja, joiden toinen pinta on tiivis hyvä pitolujuus saavutetaan muutamassa vuorokaudessa. Liimattaessa esim. polyesterihuopataustaista PVC:tä PVC-alustalle lopullinen pitolujuus saavutetaan 4-7 vuorokauden kuluttua.
Työntölujuus	N. 75 N/cm ² 7 vrk:n kuluttua.
Lämmönkesto	14 vrk:n ikäinen liimasauma +75...+80°C .
Kosteuden kesto	Kuivunut liimasauma kestää erittäin hyvin kosteutta.
Pehmentimien kesto	Erittäin hyvä.
Väri	Valkoinen

OTA YHTEYTTÄ

PUH 042-19 50 00

info.se@bostik.com

