



8050 WHITE DF

TEKNINEN TUOTELEHTI

Version: 2016-05-31

TUO 'TEKUVAAUS

Fix DF White on pölyvähennetty, valkosementtipohjainen, joustava, hyvin tarttuva saneerauslaasti keraamisten materiaalien kiinnittämiseen lujille alustoille.

KÄTTÖALUE

Fix DF White on tarkoitettu keraamisten materiaalien, mosaiikin ja valkoisen luonnonkiven asennukseen seiniin ja lattioihin. Fix DF White'a voidaan käyttää usean tyyppisille puhtaille alustoille kuten esim. betoni, rappaus ja kipsilevyt. Fix DF White 'a voi käyttää sekä vesikiertoisen että sähköisen lattialämmityksen yhteydessä. Fix DF White sopii käytettäväksi myös ulkotiloissa.

TYÖOHJE

Alusta/Puhdistus: Alustan pitää olla luja, kova, pölytön, puhdas, maaliton, öljytön, rasvaton, vahaton eikä siinä saa olla liimajäänteitä. Heikosti kiinni oleva pintakerros kuten myös mahdollinen sementtiliimakkerros poistetaan mekaanisesti. Lattialämmön pitää olla suljettuna, levymateriaalin pitää olla hyvin kiinnitetty rakennusalan normien vaatimusten mukaisesti. Huonosti kiinni oleva pintakerros, riittämättömän pitolujuuden omaava kerros ja sementtiliimakkerros poistetaan mekaanisesti. Alusta voi olla kuiva tai kostea, mutta ei märkä ja lämpötilaltaan +5°...+20°C. Esikäsitely: Alusta pitää tarttuvuuden parantamiseksi, liian nopean kuivumisen estämiseksi ja kosteudelta suojaamiseksi normaalisti aina esikäsitellä Bostik Primer 6000:lla. Primeroitu pinta voidaan päällystää, kun se on kuivunut, kuitenkin optimaalisen tarttumisen saavuttamiseksi vuorokauden kuluessa. Huom! Tilat, joissa esiintyy kosteutta kuten esim. keittiöt, hallit jne. voidaan kosteussuojata Bostik Kosteussulku 6030:llä. Alustat, jotka ovat suorassa yhteydessä maahan tai jotka joutuvat alttiiksi esiintyntyvälle kosteudelle, voidaan primeroida Primer 7000:lla. Levittäminen: Levitä massaa ohut kerros lastan sileällä puolella. Massa kammataan välittömästi auki lastan hammastetulla puolella alueelle, joka on päällystettävissä 10 min. kuluessa. Lastan koko määräytyy laatan tyyppin ja koon mukaan. Laattojen pitää olla pölyttömiä ja lämpötilaltaan vähintään +5°C. Asenna laatat painamalla ne alustaan ja hierrä kiinni. Laattojen asento on korjattavissa 20 min. kuluessa. Vaativissa kohteissa kuten esim. ulkotilojen lattioissa, jotka joutuvat alttiiksi kuormitukselle, massa levitetään sekä alustaan että laattoihin. Saneerauslaasti, joka on pursunut yli puolen sauman syvyyden, poistetaan. Tahrat poistetaan välittömästi vedellä tai kostealla rievulla. Huom! Massaa ei saa levittää isommalle alueelle kuin minkä ehtii laatoittaa ennen kalvon muodostumista. Auringonpaiste, korkea lämpötila, voimakas tuuletus saattavat lyhentää huomattavasti avointa aikaa. Kosteudenpoistajaa tai lämpöpuhallinta ei saa käyttää ja lattialämmön pitää olla suljettuna 28 pvää laattojen asennuksen jälkeen, minkä jälkeen sitä nostetaan vähitellen. Saumaus: Saumaus voidaan suorittaa 12-24 h:n kuluttua. On huolehdittava, että saneerauslaasti on täysin kuivunut sauman värjäytymisen estämiseksi.

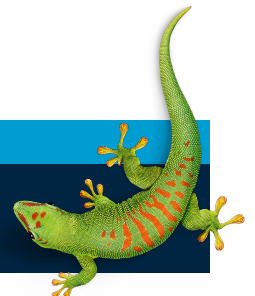
TYÖSUOJELU

Tuote sisältää sementtiä ja on ärsyttävää. Lisätietoja käyttöturvallisuustiedotteesta.

OTA YHTEYTTÄ

PUH 010 8438800

info.fi@bostik.com



TEKNISIÄ TIETOJA

Ominaisuudet	
Sideaine	Erikoissementti
Täyteaine	Luonnonhiekkia, enintään 0,5 mm
Väri	Valkoinen
Työlämpötila	Ei saa alittaa +5°C, mikä koskee myös laattoja ja alustaa
Sekoittaminen	4,8-5,2 l vettä/ 20 kg jauhetta
Menekki	1,5-4 kg jauhetta/ m ² riip-puen alustasta ja laatoista
Asennusaika	N. 20 min. +18°C
Käyttöaika	2 h +18°C
Saumattavissa	Lattiat: N. 24 h kuluttua. Seinät: N. 12 h kuluttua
Työvälineiden puhdistus	Välittömästi vedellä
Varastointi	12 kk avaamattomassa pakkauksessa kuivassa ja viileässä

OTA YHTEYTTÄ

PUH 042-19 50 00

info.se@bostik.com

