



LINOTAC PLUS

TEKNINEN TUOTELEHTI

Version: 2016-05-31

TUO 'TEKUNVAUS

Linotac Plus on vesiperusteinen lattialiima linoleumilatoille juuttitaustalla. Erinomaiset asennusominaisuudet. Matalapäästöinen. Täyttää EC1 vaatimustason, EMICODE. Rakennusmateriaalin päästöluokka M1.

KÄTTÖALUE

Liima on ensisijaisesti tarkoitettu linoleumimattojen tai levyjen märkäliimaukseen, mutta soveltuu myös huopataustaisten muovimattojen, neulahuopamattojen ja muitten tekstiilimattojen liimaukseen. Alustan pitää olla imevä, kuten esim. käsittelemätön betoni, tasoitemassat, lastu- ja puukuitulevyt.

TYÖOHJE

Noudata ensisijaisesti materiaalivalmistajan ohjeita. Erityisen tärkeää tämä on asennettaessa linoleumia. Alla olevat ovat ainoastaan täydentäviä ohjeita itse liimausta varten. Valmistelut Alustan on oltava puhdas, sileä, ja pölytön. Vanhat liiman- tai maalinjäänteet on poistettava. Mahdolliset epätasaisuudet tasoitetaan alustalle sopivalla kosteudenkestävällä Bostik Lattiatasoitteella. Liimattaessa betonialustalle kosteus ei saa ylittää Hus AMA:ssa annettuja ohjearvoja. Liiman, päällysteen ja alustan pitää olla lämpötilaltaan väh +18°C. Ilman kosteus mieluiten 60% SK. Asennettaessa puupohjaisille levymateriaaleille, on erityisen tärkeää että levyt ovat täysin kuivat välttääksesi ilmakuplia ja saumojen nousua. Maksimi sallittu kosteuspitoisuus lastulevyille on 11-12 paino% ja puukuitulevyille 9 paino %. TK-råd 89R, Golvbranschens Riksorganisation. LATTIAN LIIMAAMINEN Märkäliimaus imevälle alustalle 1. Sekoita liima hyvin. 2. Levitä liima lattialle hyvin puhdistetulla, hammastetulla lastalla. Liimaraitojen korkeuden pitää olla n. 2-3 mm. Liimamäärä linoleumille on n. 3 - 4 m²/litra. 3. Asenna matto suoraan märälle liimalle ja tarkista että liima kostuttaa maton taustan hyvin ns maton tuulettumisella. Aseta matto märälle liimalle, ja vedä se sen jälkeen ylös ja anna kuvaia n. 20-30 minuuttia. Parhaan tuloksen saamiseksi, käytä linoleumijyrää.

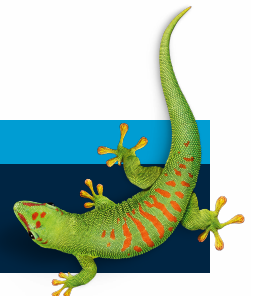
TYÖSUOJELU

Voimassa olevien lakien ja asetusten mukaan tuotetta ei luokitella terveydelle vaaralliseksi eikä tulenaraksi tuotteeksi. Lisätietoja käyttöturvallisuustiedotteesta.

OTA YHTEYTTÄ

PUH 010 8438800

info.fi@bostik.com



TEKNISIÄ TIETOJA

| Ominaisuudet ennen levittämistä | |
|-----------------------------------|----------------------------------------------------------------------------------------------------------------------------------------------------------------------------------------------------------------------------------------------|
| Liimatyyppi | Kertaliima märkäliimaukseen |
| Sideaine | Muovidispersio lisäaineilla |
| Liutinaine | Vesi |
| Koostumus | Tixotrooppinen |
| Väri | Valkoinen |
| Varastointi | 1 vuosi +10 - +20°C. Suojeltava pakkaselta. |
| Apuvälineet levittämiseen | Märkäliimaukseen: Hammastettu, hyvin puhdistettu lasta. |
| Työympäristö | Lämpötila vähintään +18°C. Paras tulos saavutetaan, kun liiman, päällysteen ja alustan lämpötila on n. 20°C astetta ja SK ilmassa on n. 60% RF. |
| Puhdistusaine | Vedellä ennen liiman kuivumista. |
| . | Työkaluille ja tahroille: Bostik Liima- ja Sivellinpesu. |
| Tiheys | 1,30 ± 0,02 g/cm ³ |
| Tiheys kuivana | 75 ± 1 paino% |
| Liimamenekki | Tavallisesti 3-4 m ² /l. Katso suositeltu liimamäärä jokaiselle materiaalille. |
| Ohenne | Vesi. Liimaa ei saa ohentaa. |
| Tulenarkaa | Ei |
| Leimahduspiste | - |
| Ominaisuudet levittämisen jälkeen | |
| Väri | Valkoinen |
| Pitolujuuden kasvu | Liimattaessa materiaalia joista toinen pinta on ei-imevä, saavutetaan hyvä pitolujuus muutaman vuorokauden kuluttua. Liimattaessa esim. PVC:tä polyesterihuovalla PVC alustalle, saavutetaan lopullinen pitolujuus 2-7 vuorokauden kuluttua. |
| Lämmönsietokyky | +75 - +80°C 14 vuorokautta vanhalle liimasaumalle. |
| Kosteudensietokyky | Erittäin hyvä kuivuneella liimasaumalla. |
| Pehmenninaineiden kesto | Erittäin hyvä |

OTA YHTEYTTÄ

PUH 042-19 50 00

info.se@bostik.com

