

ROCKPANEL Tack-S

SISTEMA ADHESIVO ELÁSTICO

BENEFICIOS

- Método de fijación oculta
- Aprobado por la Unión Europea
- Montaje sencillo y rápido
- Óptima distribución de la tensión

PRODUCTO

ROCKPANEL Tack-S es un sistema de adhesión elástico diseñado especialmente para adherir placas Rockpanel.

APLICACIÓN

El producto es apto para adherir exclusivamente placas ROCKPANEL para revestimientos de fachada, frisos, aleros, techos y marquesinas.

ESPECIFICACIONES PARA ROCKPANEL TACK-S

- Sin isocinatos ni disolventes.
- Gran elasticidad a largo plazo.
- Buena resistencia a la humedad y a las condiciones atmosféricas.

CERTIFICACIÓN

- Incluido en la Evaluación Técnica Europea (European Technical Assessment) ETA 07/0141 de las placas ROCKPANEL.
- Las placas ROCKPANEL pegadas del tipo Colours o ProtectPlus 8mm tienen la Clasificación Europea de Resistencia al fuego B-s2, d0.

SISTEMA DE ADHESIÓN ROCKPANEL

El sistema consta de los siguientes componentes:

- ROCKPANEL Tack-S: Adhesivo.
- Primer MSP: Imprimación para la cara posterior de las placas ROCKPANEL.
- Liquid 1: Limpiador para la superficie de las tiras de ROCKPANEL tipo Colours (7Y ó 9Y) y ProtectPlus
- Prep M: Imprimación para la superficie de la estructura de soporte en aluminio.
- FoamTape: Cinta de montaje para fijar, que sirve, además, de espaciador.

INFORMACIÓN PARA EL PROYECTISTA

REQUISITOS PARA LA SUBESTRUCTURA

CÁMARA DE AIRE VENTILADA

Para instalaciones en fachadas, la subestructura se debe instalar verticalmente y dejando una cámara para la ventilación. El espacio entre la cara posterior de los paneles y la subestructura tiene que ser de al menos 40 mm.

La máxima distancia entre las placas está indicada en las tablas. Para más información ir a www.rockpanel.es.

SELECCIÓN DE MATERIALES

En la subestructura se puede utilizar, tanto perfiles de madera como de aluminio, siempre que cumplan con los requisitos de durabilidad y contenido en humedad, en el caso de la madera, exigidos en las certificaciones.

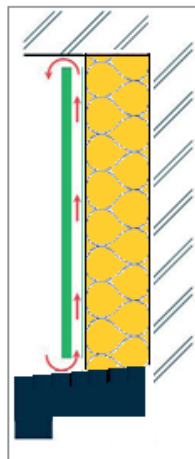
Para más información consulte la Evaluación Técnica Europea (ETA) del material en cuestión.

DIMENSIONES DE LOS PERFILES DE MADERA

En los perfiles se fijan mecánicamente tiras de ROCKPANEL de 8 mm de espesor, tipo Colours (7Y ó 9Y) o Protectplus y con un ancho que debe sobresalir al menos 15 mm a ambos lados del perfil. El espesor mínimo de los perfiles depende de la función del soporte. Véase también el apartado que detalla el sistema de adhesión ROCKPANEL.

- | | |
|------------------------------------|-------|
| 1. Perfil para conectar juntas (a) | 70 mm |
| 2. Otros perfiles | 45 mm |
| Espesor mínimo del perfil soporte | 28 mm |

LA TIRA DE ROCKPANEL DEBE SOBRESALIR AL MENOS 15 MM A AMBOS LADOS.



PESO ESPECÍFICO DE LAS PLACAS

Valor medio de resistencia a cizalla (peso específico de la placa): 5.250 N/m¹ (zona fijación adhesiva).
La carga ejercida por el peso específico de la placa no es significativa como criterio de fallo.

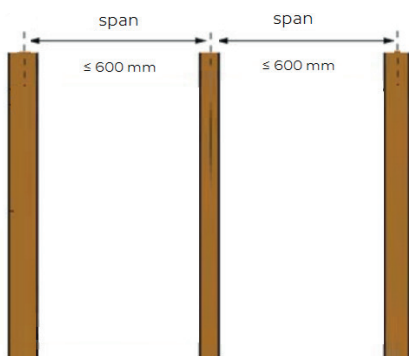
CARGA DE VIENTO

Valor de resistencia a la tracción (carga de viento): 4.290 N/m¹ (zona fijación adhesiva de 13 mm)
Se calcula la succión del viento conforme a la norma EN 1991-1-4.

El documento ETA indica una resistencia a la tracción, en la unión adherida de 0,33 N/mm². La resistencia a la tracción de las juntas entre las placas no es determinante en el cálculo de la carga de viento con una seguridad total $\gamma_m \cdot \gamma_f$ de 3.

DISTANCIA ENTRE LOS PERFILES

Para más información sobre la distancia máxima entre perfiles ir a www.rockpanel.es → tratamiento → distancias de fijación.



ATENCIÓN: APLICACIÓN EN TECHOS O MARQUESINAS

Para aplicaciones en techos y marquesinas se recomienda variar la distancia entre los perfiles. En estos casos, ROCKPANEL Group, recomienda reducir esta distancia aproximadamente un 70% respecto a la distancia utilizada en la adhesión de fachadas. En ocasiones, tal vez sea necesario apuntalar hasta que el adhesivo se haya solidificado, en concreto en distancias entre perfiles >300 mm.

CANTIDAD ESTIMADA DE MATERIAL EN 100 M²

Área de la placa ROCKPANEL	cantidad	embalaje estándar
FoamTape	12	rollo de 25 metros
ROCKPANEL Tack-S	50	cartucho de 290 ml
Primer MSP (cara posterior del Rockpanel)	6	bote de 500 ml
Liquid 1 (tira de ROCKPANEL)	1	bote de 1000 ml
Prep M (metal)	2	botes de 500 ml

El consumo de un cartucho de adhesivo equivale aproximadamente a 6½ metros lineales.

SEGURIDAD DEL PROYECTO

La Fig.1 muestra los pasos a seguir en la aplicación del sistema de adhesión entre los perfiles de la subestructura, tanto de aluminio como de madera, y las placas ROCKPANEL.
La figura 1-204b muestra la conexión vertical entre el perfil de madera y la tira de ROCKPANEL.

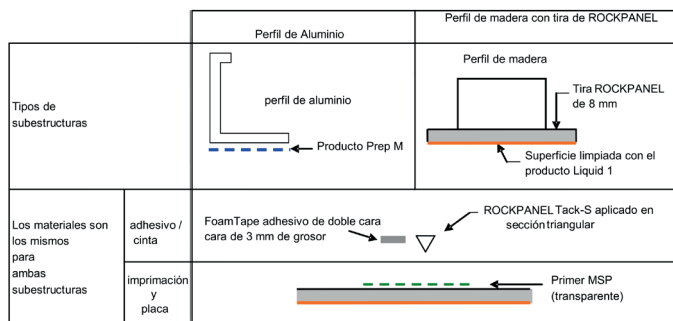
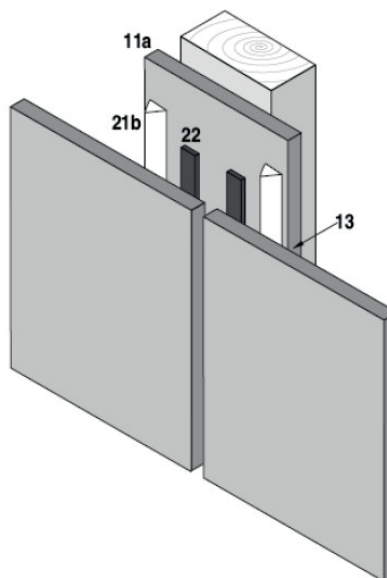


Fig.1

Dibujo 1-204B.

Sistema de adhesión ROCKPANEL Tack-S con placas ROCKPANEL adheridos a tiras de ROCKPANEL fijadas mecánicamente a perfiles de maderas verticales.

- 11A. Tira de ROCKPANEL Colours de 8 mm; tira fijada mecánicamente con clavos o tornillos ROCKPANEL
- 13. Cara posterior tratada con Primer MSP (transparente)
- 21b. Cordón adhesivo triangular ROCKPANEL Tack-S con una altura de 9 mm
- 22. FoamTape, tira adhesiva de doble cara 3*12 mm



INFORMACIÓN PARA EL INSTALADOR

1. A. PRETRATAMIENTO DE LOS PERFILES DE ALUMINIO

Previamente, en la superficie plana de las subestructuras de aluminio debe aplicarse el producto Prep M con un paño limpio, incoloro, sin pelusas ni polvo. Dejar secar 10 minutos antes de empezar el proceso de adhesión.

1. B. PRETRATAMIENTO DE LA SUPERFICIE DE LAS TIRAS DE ROCKPANEL

Limpiar las superficies de las tiras de ROCKPANEL de 8 mm con un paño limpio, incoloro, sin pelusas ni polvo, y humedecido con Liquid 1.

2. IMPRIMACIÓN DE LA PLACA ROCKPANEL

Aplicar el producto Primer MSP en la cara de la placa que va a ser adherida, utilizando el set de aplicación especial con rodillos (no aplicar el producto directamente del envase). Con una capa de imprimación es suficiente.

Antes de empezar a aplicar la imprimación retirar la lámina protectora de la placa ROCKPANEL.

Aplicar la imprimación en toda su longitud y en bandas amplias de 100-150 mm.

No aplicar la imprimación a las placas en posición horizontal (tumbadas), sino en vertical (levantadas), para evitar que la placa absorba demasiado disolvente de la imprimación, y posteriormente afecte a la capa de la cara delantera.

Dejar secar el producto Primer MSP durante 2 horas, en especial en las placas que tiene la capa protectora ProtectPlus extra, como ROCKPANEL Woods, Metallics y Chameleon. (Las placas ROCKPANEL Standard Colours con 1 hora es suficiente).

3. APLICAR CINTA DE MONTAJE

Una vez el limpiador y la imprimación están secos, aplicar la cinta FoamTape en sentido vertical e ininterrumpidamente sobre el perfil. Presionar la cinta FoamTape y cortarla con una cuchilla. A la hora de aplicar la cinta con la longitud adecuada y en el lugar correcto, tener siempre en cuenta las dimensiones y la función de los perfiles de la subestructura, las dimensiones de la placa ROCKPANEL, y el espacio necesario para aplicar el adhesivo ROCKPANEL Tack-S.

No retirar inmediatamente la película protectora después de aplicar la cinta.

4. APLICAR EL ADHESIVO ROCKPANEL TACK-S CON UNA BOQUILLA ESPECIAL

Una vez aplicada la cinta FoamTape, aplicar el adhesivo ROCKPANEL Tack-S vertical e ininterrumpidamente con una pistola manual o de aire. Usar una boquilla especial para obtener una sección adhesiva triangular con una altura de aprox. 9 mm.



Si es necesario, cortar la boquilla en forma de V para obtener un ángulo de trabajo limpio.

5. POSICIONAR LA PLACA ROCKPANEL

Quitar la película protectora de la cinta FoamTape. La placa ROCKPANEL debe colocarse en un plazo de 10 minutos una vez aplicado el adhesivo. Posicionar la placa apretando suavemente y ajustándola, si es necesario (esto se puede hacer siempre que la placa ROCKPANEL no haya entrado en contacto con la cinta FoamTape). Para colocar correctamente la placa, utilizar espaciadores, tacos de apoyo o un listón de madera horizontal. En caso necesario, utilizar una grapa pinza de vidrio para mejorar el agarre. Cuando la placa esté bien posicionada, presionar ligeramente con, por ejemplo, una regla recta para que la cinta FoamTape se adhiera totalmente con la parte trasera de la placa. Para evitar que surjan «bultos», presionar con una regla. Evitar en todo momento comprimir la cinta FoamTape. Una vez realizado este paso, no se puede corregir la situación de la placa. Generalmente, la cinta FoamTape es capaz de sujetar las placas Rockpanel en techos y marquesinas, pero se recomienda utilizar un apuntalamiento temporal, para evitar comprimir la cinta FoamTape.

6. LIMPIEZA

Eliminar restos de imprimación y adhesivos en la placa ROCKPANEL con el limpiador Liquid 1. Utilizar para ello un paño limpio, incoloro, sin pelusas ni polvo.

Acto 1



Acto 2



Acto 3



Acto 4



CARACTERÍSTICAS TÉCNICAS ROCKPANEL Tack-S	
Tipo	1 componente, elástico
Dureza Shore A	40
Densidad	1,3 g/ml
Formación de piel (principio)	15 minutos (a 20°C/HR 50%)
Velocidad de curado	aprox. 2-3mm/24 h. (a 20°C/HR 50%)
Elongación en caso de rotura	200 % (DIN 53504/ISO 37)
Resistencia térmica	-40/+100°C
Temperatura de trabajo	+5/+30°C
Color	blanco
Almacenaje	mantener en un lugar frío y seco (entre +5 y +35°C).
Código de envase y Artículo	cartucho de 290 ml 30131441 bolsa de 600 ml 30131411

BOQUILLA ESPECIAL

Se incluye una boquilla especial con cada cartucho ROCKPANEL Tack-S. Con esta boquilla se puede aplicar un cordón triangular de 9 mm de ancho y 9 mm de alto. La boquilla evita que entre aire y la pérdida innecesaria de adhesivo.

CARACTERÍSTICAS TÉCNICAS Primer MSP	
Descripción	Imprimación especial resistente al agua apto para el pretratamiento de la cara que se vaya a adherir de la placa ROCKPANEL.
Porcentaje de sustancia seca	aprox. 40%
Tiempo de secado mínimo	2 h
Temperatura de proceso	30 min
Temperatura de trabajo	+5/+30°C
Almacenaje	puede mantenerse al menos durante 12 meses (desde la fecha de fabricación) siempre que no se abra el envase
Código de envase y Artículo	bote de 500 ml 022080
Debe aplicarse el Primer MSP con un set de aplicación especial de rodillos aterciopelados con mango y cubeta. El rodillo permite limitar el consumo al mínimo para un pretratamiento óptimo.	

SERVICIO DE ASISTENCIA TÉCNICA AL PROFESIONAL

Smart help + 902 103 365

BOSTIK, S.A.

Polígono Industrial
Can Jardí - c/. Compositor Stravinsky,
12-18 - Apartado de Correos nº 39 - 08191 RUBI (Barcelona)
asistenciatecnica@bostik.com
Tel. 93 586 02 00
www.bostik.es

Dada la diversidad de usos de sus productos, las indicaciones contenidas en estas hojas de información se dan únicamente a título orientativo. BOSTIK aconseja a sus clientes se aseguren de que el producto cumple con la utilización deseada, asumiendo éstos la responsabilidad de su uso. BOSTIK garantiza calidad constante en sus artículos. Debido a que el diseño, la calidad de los sustratos y las condiciones durante la aplicación se encuentran más allá de su control, BOSTIK no puede aceptar ninguna responsabilidad por los trabajos efectuados conformes al presente documento. La presente Ficha de Datos Técnicos se encuentra a disposición de todo cliente que la solicite.

LIQUID 1 Y PREP M

Para la adhesión a las subestructuras hay dos productos de pretratamiento: Liquid 1 para tiras de ROCKPANEL (fijadas mecánicamente a perfiles de madera), y Prep M para perfiles de aluminio. Liquid 1 también se puede usar para eliminar restos de adhesivo e imprimación.

CARACTERÍSTICAS TÉCNICAS Liquid 1	
Para el pretratamiento de	la superficie de las tiras
Color	transparente
Tiempo de secado mínimo	5 min. (20°C/50% HR)
Temperatura de trabajo	+5/+30°C
Almacenaje	puede mantenerse >12 meses (desde la fecha de fabricación) siempre que no se abra el envase
Código de envase y Artículo	bote de 1.000 ml 022230

CARACTERÍSTICAS TÉCNICAS Prep M	
Para el pretratamiento de	aluminio
Porcentaje de sustancia seca	aprox.17%
Color	transparente
Tiempo de secado mínimo	10 min. (20°C/50% HR)
Temperatura de trabajo	+5/+30°C
Almacenaje	puede mantenerse al menos durante 12 meses (desde la fecha de fabricación) siempre que no se abra el envase
Código de envase y Artículo	bote de 500 ml 022110

CARACTERÍSTICAS TÉCNICAS FoamTape	
Cinta de HDPE de doble cara con un espesor de 3 mm y un ancho de 12 mm. Proporciona la primera adhesión de los paneles ROCKPANEL y garantiza una forma y un espesor adecuado de la línea de adhesivo. FoamTape tiene una lámina protectora de papel de silicona en uno de sus lados. FoamTape tiene una estructura densa y es muy resistente a la humedad y a la suciedad.	
Color	gris
Densidad	50 kg/m ³
Temperatura de trabajo	+5/+35°C
Almacenaje	puede mantenerse 12 meses
Código de envase y Artículo	25 metros/rollo 182771

SOLICITUD DE INFORMACIÓN

Pueden consultarse las siguientes publicaciones:

- Fichas de Datos de Seguridad (FDS) en bostikds.hewerco.com